

Program hospodárskeho a sociálneho rozvoja obce ČECHYNCE

2007 – 2013



Nitra, 2007





Úvod

Proces decentralizácie verejnej správy a s tým súvisiaci presun viacerých kompetencií zo štátu na samosprávu, ale aj neustále sa prehlbujúce regionálne disparity kladú čoraz väčší doraz uskutočňovať takú politiku, ktorá zabezpečí vyvážený socio – ekonomický rozvoj celého územia. Aby bol takýto vyvážený rozvoj možný je nutné rozvíjať systém strategického plánovania ako základného nástroja riadenia. Jedným z produktov strategického plánovania je aj Program hospodárskeho a sociálneho rozvoja (PHSR). Program hospodárskeho a sociálneho rozvoja plní úlohu komplexného rozvojového dokumentu a zastrešuje všetky oblasti socio – ekonomického rozvoja. Má charakter strategického, t.j. dlhodobého dokumentu, ktorý je výsledkom vzájomnej spolupráce všetkých záujmových skupín alokovaných v priestore obce, mesta, či kraja. Vypracovaním tohto dokumentu dávajú dotknuté strany najavo záujem o rozvoj svojho územia a zároveň preberajú na seba zodpovednosť za dosiahnutie cieleného stavu.

Program hospodárskeho a sociálneho rozvoja obce Čechynce je výsledkom aktivity a vzájomnej spolupráce jej občanov s cieľom zlepšiť kvalitu života všetkých obyvateľov obce. V podobe tohto dokumentu získava obec nástroj na aktívne riadenie rozvoja, založené na iniciovaní potrebných a žiaducich zmien. Jasné stanovenie rozvojových priorít umožní obci realizovať dlhodobý rozvoj založený na cielenej stratégii a nie na náhlych, nekoordinovaných rozhodnutiach. Prostredníctvom PHSR sa obec usiluje zapojiť do svojich rozvojových aktivít všetkých aktérov miestneho rozvoja teda podnikateľov, tretí sektor a predovšetkým občanov. Len vďaka ich spoločnej spolupráci môže byť PHSR Čechyniec skutočne úspešným dokumentom.

Kolektív autorov



1. VŠEOBECNÉ INFORMÁCIE

1.1. Program hospodárskeho a sociálneho rozvoja

PSHR obce je strednodobý programový dokument vypracovaný spravidla na obdobie 7 – 10 rokov, ktorý obsahuje tri základné časti: analytickú, strategickú a implementačnú. Za jeho vypracovanie a realizáciu je zodpovedná obec. Cieľom PHSR je sformulovať takú predstavu o smerovaní obce, ktorá vyjadruje ekonomické a sociálne záujmy jej občanov a zároveň je v súlade s prijatými koncepciami štátu, vyššieho územného celku, stratégiou rozvoja príslušného mikroregiónu, prípadne rezortnými stratégiami, záujmami ochrany životného prostredia, kultúrneho dedičstva a podobne.

Existujú tri hlavné dôvody pre tvorbu Programu hospodárskeho a sociálneho rozvoja:

- 1) Ukladá to zákon 503/2001 Z.z. o regionálnom rozvoji a podľa pravidiel EÚ obce bez PHSR budú vylúčené zo žiadosti o finančnú podporu pre projekty z európskych fondov
- 2) EÚ podporuje plánovanie „zdola“, teda každá obec musí presne pomenovať svoje problémy a navrhnúť konkrétne riešenia
- 3) PHSR bude záväzný dokument, teda bez ohľadu na výsledok komunálnych volieb stanoví ucelenú a vyváženú líniu rozvoja obce.

Dobrá PHSR je preto výsledkom cieľavedomého, otvoreného a demokratického procesu, do ktorého by sa mali aktívne zapojiť všetci dôležití sociálni partneri na úrovni obce (verejná správa, podnikatelia, mimovládne organizácie, verejnosť). Takto vypracovaný dokument má predpoklady, aby si získal širokú miestnu podporu a stáva sa užitočným nástrojom nielen na koordináciu prioritných rozvojových zámerov (verejných aj súkromných), ale aj na získavanie prostriedkov potrebných na ich realizáciu.

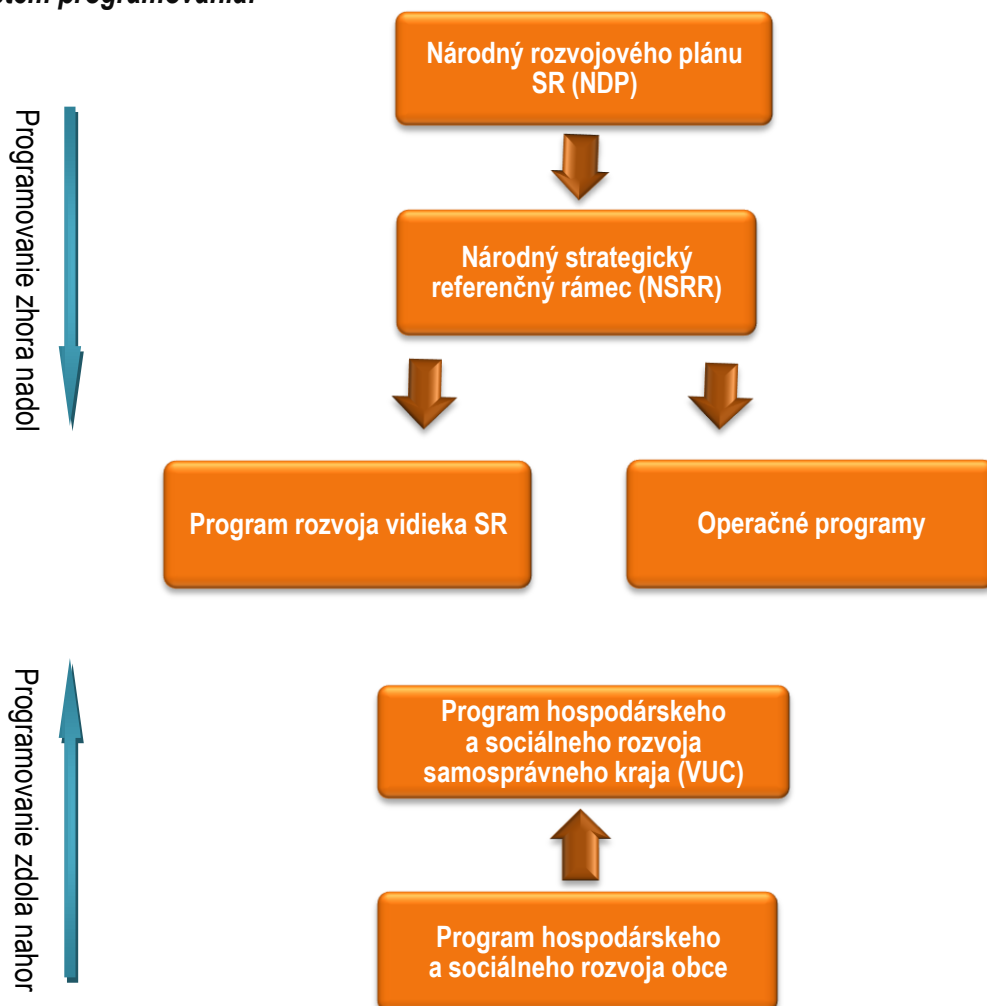
PSHR treba chápať ako skôr koncepčný než analytický dokument. Jeho základom je jasné vymedzenie hlavných problémov, ktoré sú pre hospodársky a sociálny rozvoj daného územia spoločné, a vytýčenie opatrení, ktoré by mali prispieť k riešeniu týchto problémov. Dôležité je, aby bol program zrozumiteľný, ľahko čitateľný a prehľadný.



1.2. Konceptné dokumenty

PHSR obce Čechynce vychádza z konceptných dokumentov vytváraných na regionálnej, národnej úrovni, resp. zo základných programových dokumentov Európskeho spoločenstva. Program hospodárskeho a sociálneho rozvoja tak v sebe integruje dva systémy programovania teda programovanie zhora nadol ako aj zdola nahor. Systém programovania zhora nadol sa uplatňuje najmä prostredníctvom zosúladenia a prepojenia hlavných projektových zámerov obce na základné strategické dokumenty na národnej úrovni. Samotný PHSR obce ďalej vstupuje do systému programovania zdola nahor pri vytváraní strategických dokumentov na regionálnej a subregionálnej úrovni, ktoré pri tvorbe svojich stratégií musia zohľadňovať potreby obcí v rámci svojho záujmového územia. Zosúladenie požiadaviek a potrieb obcí do regionálnych rozvojových dokumentov prispieva k vyváženému socio – ekonomickému rozvoju regiónov. Tieto dokumenty sa tak stávajú základnými nástrojmi uplatňovania regionálnej politiky.

Systém programovania:





Program hospodárskeho a sociálneho rozvoja obce Čechynce vychádza z týchto základných programových dokumentov.

- Národný rozvojový plán SR
- Národný strategický referenčný rámec 2007 – 2013
- Program rozvoja vidieka 2007 – 2013
- Regionálny operačný program
- Program hospodárskeho a sociálneho rozvoja Nitrianskeho samosprávneho kraja



2. ANALÝZA ROZVOJOVÉHO POTENCIÁLU OBCE

2.1. Poloha a prírodné podmienky

2.1.1. Geografická poloha

Katastrálne územie obce Čechynce sa rozprestiera na okraji Žitavskej sprašovskej pahorkatiny, na ľavostrannej nive a terase rieky Nitry, v nadmorskej výške 131 - 210 m. Rozloha obce je 586 ha a preteká ňou rieka Nitra, popri ktorej sa sústredilo osídlenie, čím sa vytvorila dnešná podoba obce. Katastrálne územie obce Čechynce susedí s katastrálnymi územiaми obcí Malý Cetín, Golianovo a mestom Nitra. Zemepisná poloha obce je 48° 45' 11" severnej šírky a 18° 37' 30" východnej dĺžky. Obec Čechynce je prevažne poľnohospodárskeho charakteru, prevažujú tu černoziemné nivné pôdy.

Obrázok 1: Poloha obce Čechynce



Zdroj: www.mapy.sk



Z hľadiska dopravnej dostupnosti, môžeme konštatovať, že obec má významnú polohou, táto skutočnosť má veľký význam hlavne v súvislosti s ďalším rozvojom obce. Obec Čechynce patrí do Nitrianskeho obvodu. V rámci administratívneho rozdelenia Slovenska na samosprávne kraje patrí do Nitrianskeho vyššieho územného celku. Z lokálneho hľadiska ju môžeme zaradiť do oblasti Podzoborských obcí.

Vzdialenosť od pólov ekonomického rozvoja národnej a medzinárodnej úrovne:

- Bratislava - 100 km
- Győr (Maďarsko) – 130 km
- Viedeň - 150 km

Vzdialenosť od pólov ekonomického rozvoja regionálnej úrovne:

- Nitra - 10 km
- Vráble - 12 km

Poloha obce je vzhľadom k hlavným dopravným tepnám a technickej infraštruktúre s regionálnym a národným významom vyhovujúca. (železničná trať - Nitra 10 km, diaľnica – Nitra 10 km) .

2.1.2. Prírodné podmienky

Georeliéf

V zmysle regionálneho geomorfologického členenia (MAZÚR & LUKNIŠ 1980) je územie obce súčasťou Žitavskej pahorkatiny. Súčasná tvárnosť reliéfu je výsledkom dlhodobého pôsobenia endogénnej a exogénnej modelácie. Základné morfoštruktúry sú závislé najmä od pôsobenia neotektonických pohybov, ktoré podmienili súčasný charakter reliéfu pahorkatín. Okraj Žitavskej pahorkatiny sa tiahne od Nitrianskych Hrnčiaroviec, smerom k Čechynciam. Prechod chrbta do nivy Nitry zmierňuje terasový stupeň, tiahnuci sa od Mikovho dvora až k samotným Čechynciam. Odlesnené územie obce tvoria mladotretohorné sedimenty, pokryté sprašou a nivnými uloženinami. V obci prevažujú najmä černozemné a nivné pôdy. Odlesnenie pahorkatinnej oblasti zapríčiňuje urýchlenie niektorých morfológických procesov, najmä plošnej a výmoľovej vodnej erózie a veternej erózie.



Pedologické podmienky

Pôdny kryt katastrálneho územia obce je prejavom pôsobenia najmä azonálnych činiteľov, geologického substrátu a reliéfu, vplyvom ktorých sa vyvinuli genetické pôdne typy v dnešnej podobe. Pôdy Žitavskej pahorkatiny sú menej kvalitné, ide najmä o hlinité *hnedozeme typické* na sprašových hlinách. Na území obce prevládajú hlavne hlinité až piesočnato-hlinité *černozeme typické*, *černozeme karbonátové* na spraši a *nívné pôdy*.

Klíma

Celkovú charakteristiku klímy, najmä z hľadiska teplotných a zrážkových pomerov s prihliadnutím na vlhkovú bilanciu a slnečný svit vyjadrujú tzv. klimatické oblasti. Katastrálne územie obce Čechynce možno zaradiť do *teplej klimatickej oblasti*. Charakterizovaná je teplou nížinnou klímou s dlhým, teplým a suchým letom, krátkou, mierne teplou, suchou zimou a krátkym trvaním snehovej pokrývky. Priemerná ročná teplota kolíše v rozpätí 9 - 10 °C (priemerné teploty júla sú 18 až 20,5 °C a januára -1 až -3 °C), priemerné ročné zrážky sa pohybujú v rozpätí 500 - 600 mm. Trvanie snehovej pokrývky je do 30 - 40 dní v roku. S nadmorskou výškou všeobecne rastie hodnota oblačnosti, čo zároveň vplyva i na dĺžku trvania slnečného svitu, ktorá je výrazne závislá na expozícii a sklonitosti reliéfu. Vietor je najdynamickejším klimatickým prvkom a je veľmi závislý na miestnych podmienkach. Na území obce všeobecne prevládajú SZ vetry.

Hydrografické pomery

Do *oblasti nivy a terás rieky Nitra* patrí rovinné až mierne zvlnené územie priamo vytvorené akumuláčnou činnosťou rieky, prechádzajúce severojužným až juhovýchodným smerom. Dominantným tokom oblasti je rieka Nitra, ktorá tečie okrajom Krškán smerom na Čechynce. Z hľadiska odtokových pomerov patrí vodný tok rieky Nitra do dažďovo-snehového typu odtoku s akumuláciou vôd v decembri až januári, vysokou vodnosťou vo februári až marci a s najnižšími prietokmi v mesiaci septembri.



Flóra

Flóru pahorkatinovej časti krajiny okolia Nitry zaraďujeme do oblasti panónskej flóry (*Pannonicum*), obvodu eupanónskej xerotermej flóry (*Eupannonicum*) a okresu Podunajská nížina.

Kataster obce Čechynce je súčasťou intenzívne využívanéj poľnohospodárskej krajiny. Z pôvodných dubových a dubovo-hrabových lesov Podunajskej pahorkatiny (*Quercus robur*, *Quercus petraea*, *Quercus ilex*, *Quercus agrifolia*, *Quercus pubescens* a i.) sa v súčasnosti nezachovalo nič. Bylinný podrast tvoria druhy ako chochlačka dutá (*Corydalis cava*), blyskáč cibul'konosný (*Ficaria bulbifera*), čerkáč peniažtekový (*Lysimachia nummularia*), snežienka jarná (*Galanthus nivalis*), lipkavec obyčajný (*Galium aparine*), prhl'ava dvojdomá (*Urtica dioica*), áron alpínsky (*Arum alpinum*), hluchavka škvrnitá (*Lamium maculatum*), pakost smradľavý (*Geranium robertianum*), zádušník brečtanovitý (*Glechoma hederacea*), a trebul'ka lesná (*Anthriscus sylvestris*).

Fauna

Fauna v okolí Nitry sa vyvíjala od mladších treťohôr a dotvárala sa v období štvrtohôr. Výrazným faktorom, ktorý vplýva na zloženie i početnosť živočíšnych druhov, je kvalita okolitého životného prostredia. Pahorkatinová časť okolia Nitry patrí k Vnútrokarpatským zníženinám, do Panónskej oblasti, k juhoslovenskému obvodu a dunajskému pahorkatinovému okrsku. Môžeme sa tu stretnúť so živočíšnymi spoločenstvami charakterizujúcimi kroviny, stepi, lesostepi, prechodné biotopy a kultúrnu step. Na území obce Čechynce sa nachádza jazero osadené zámerne zvoleným druhom rýb v tomto prípade je to najmä kapor obyčajný (*Caprinus carpio*). Zo zavlečených druhov rýb sa vo vodných nádržiach často vyskytuje aj karas obyčajný (*Carasius carasius*), karas striebřistý (*Carasius auratus*) a ostriež riečny (*Perca fluviatilis*). Z obojživelníkov sú v okolí riek a nádrží zastúpené najmä ropucha zelená (*Bufo viridis*), skokan ostropyský (*Rana arvalis*) a skokan zelený (*Rana esculenta*). Početná je aj jašterica živorodá (*Lacerta vivipara*) a užovka obyčajná (*Natrix natrix*) ktoré osídľujú lokality blízke stojatým i tečúcim vodám. Zo stavovcov sa tu nachádza viacero druhov vtákov.



2.1.3. Využitie krajiny

Štruktúra pôdneho fondu

Z celkovej výmery 586 ha tvorí poľnohospodárska pôda 96 % a nepoľnohospodárska pôda 4 %. V štruktúre pôdneho fondu dominantnú časť územia poľnohospodárskej pôdy zaberá orná pôda. Jej podiel na celkovej poľnohospodárskej pôde predstavuje hodnotu 81,2 %, teda 476 ha. Tento vysoký podiel je dôsledkom geografickej polohy obce v kontexte historického vývoja činnosti človeka so zameraním na poľnohospodársku prvovýrobu.

Tabuľka: Štruktúra pôdneho fondu

	Druh pozemku	Výmera (ha)	Zastúpenie na celkovej výmere poľnohospodárskej pôdy (%)	Zastúpenie celkovom pôdnom fonde (%)
Poľnohospodárska pôda	Orná pôda	476 ha	84,3 %	81,2 %
	Vinice	45 ha	8,0 %	7,7 %
	Chmeľnice	-	-	-
	Záhrady	25 ha	4,4 %	4,3 %
	TTP	18,5 ha	3,3 %	3,2 %
Nepoľnohospod. pôda	Lesné pozemky	-	-	-
	Vodné plochy	5,5 ha	-	0,9 %
	Zastavané plochy	16 ha	-	2,7 %
	Ostatné plochy	-	-	-
	SPOLU	586 ha	100 %	100 %

Prírodné predpoklady pre rozvoj cestovného ruchu

V porovnaní s podhorskými, resp. horskými obcami majú Čechynce ako aj okolité obce nízke predpoklady na rozvoj prírodného cestovného ruchu. V oblasti rozvoja agroturistiky však môžu poskytnúť dostatok priestoru, s možnosťou využitia prírodných a kultúrnych pamiatok nitrianskeho regiónu. Významným faktorom v oblasti rozvoja cestovného ruchu je prítomnosť jazera situovaného v blízkosti obce s dobrým dopravným prístupom. Po uskutočnení úprav okolia jazera s možným vybudovaním oddychovej zóny bude táto lokalita hlavným nástrojom na rozvoj cestovného ruchu v obci. Taktiež množstvo kultúrnych podujatí v obci a jej okolí môže byť významným stimulom rozvoja CR.



2.1.4. Záver

Geografická poloha spolu s prírodnými podmienkami výrazne vplývajú nielen na samotných obyvateľov daného územia ale aj návštevníkov, účastníkov cestovného ruchu. Z hľadiska geografickej polohy môžeme konštatovať vhodnú polohu obce najmä v kontexte blízkosti mesta Nitra. Práve blízkosť takto významného mesta je predpokladom pre ďalší rozvoj okolitých obcí, vrátane Čechyniec. Nevýhodou obce je jednotvárný ráz krajiny, ktorý nevytvára silné predpoklady pre rozvoj cestovného ruchu.

2.2. História a kultúra obce

2.2.1. Historický vývoj obce

Obec je písomne prvý krát doložená v roku 1248 v listine Belu IV. ako Cheg, ale vyvinula sa zo staršieho osídlenia. Z listiny vyplýva, že obce Janíky, Čechynce a Cabaj patrili k majetkom hradu Nitra a obývali ich jeho jobagióni. Roku 1285 sa dedina spomína pod menom Chey a začas bola zemianskym majetkom. Kráľ Matej Korvín daroval obec Gregorovy Lábatlanovi jednému zo svojich hrdinských rytierov a jeho sestre Kataríne. Tí ale dedinu darovali ostrihomskej kapitule. V jej majetku zostali až do najnovších čias. Neskôr sa Čechynce dostali do područia Turkov, ako ostatne väčšia časť Uhorska. Po vyhnaní Turkov z Uhorska sa obec opäť stala výhradným majetkom ostrihomskej kapituly. Obec sa vyvíjala v tieni dôležitého mesta Nitra. Samozrejme obci sa nevyhýbali ani prírodné katastrofy alebo morové epidémie, tak časté do začiatku 20 storočia. Chotár obce bol kedysi často zaplavovaný vodami rieky Nitra. V roku 1558 boli v chotári obce založené vinice a behom stáročia sa vinohradníctvo stalo jedným z charakteristických rysov dediny. Obyvateľstvo sa zaoberalo prevažne pestovaním ľanu, včelárstvom a pastierstvom. Okrem viníc tu boli aj rozsiahle ovocné sady na Laze a obec mala aj dva vodné a dva lodné mlyny. Prvá svetová vojna sa obce príliš nedotkla, ale z radov obyvateľstva si vyžiadala krutú daň – 13 obetí. Po roku 1918 sa Čechynce stávajú súčasťou I. ČSR a nastali prevratné zmeny. Dobrovoľný hasičský zbor bol založený 6. júna 1926 a jeho prvým veliteľom bol Vincent Száraz. V roku 1956 bola obec elektrifikovaná, v tom istom roku postihla Čechynce povodeň, zrútila sa budova starého kultúrneho domu a jeden súkromný dom. Od roku 1960 katastrálne územie Čechynce okrem viníc, ktorých, celková výmera činí približne 45 ha, obrába JRD. Občania k svojmu vlastníctvu sa mohli prihlásiť až po nežnej



revolúcii 1989, čo svedčí o tom, že veľa občanov si zobralo poľnohospodársku pôdu, ktorú intenzívne obrábajú niektorí pre vlastnú potrebu a niektorí na podnikateľské účely.

2.2.2. Kultúrne pamiatky

Obyvatelia obce Čechynce boli vždy vyznávačmi katolíckeho náboženského učenia, na majetku rímskokatolíckej cirkvi sa iné vierovyznanie ani nemohlo rozšíriť. Tunajší kostol bol pravdepodobne najneskôr postavený v čase, keď sa Čechynce stali majetkom ostrihomskej kapituly, čo bolo na cirkevných majetkoch pravidlom, aby iná viera v obci nezapustila korene. Dnešný rímsko-katolícky kostol sv. Jána Krstiteľa bol postavený v roku 1741 v barokovo – klasicistickom slohu zrejme na staršom základe, postavil ho Andreas Thabor. Vzácnou pamiatkou obce je polychromovaná drevená plastika Ukrižovaného pri rímsko-katolíckom kostole z roku 1833. Pri chodníku ku kostolu stojí pamätník obetiam I. svetovej vojny postavený roku 1931 Jozefom Hajdúm. Vedľa je súsošie sv. Cyrila a sv. Metoda a socha kráľa sv. Štefana postavené v roku 1996, socha sv. Jána Nepomuckého postavená v r. 1995. Pred areálom kostola stojí socha sv. Floriána z roku 1992. Lurdskú jaskyňu dali postaviť z kamenných kvádrov členovia Ružencového spolku. Sochu ružencovej Panny Márie dal v roku 1910 postaviť František Szaráz s manželkou. Prícestná kaplnka bola postavená začiatkom 19. storočia v klasicistickom slohu. Vo vinohrade sa nachádza polychromovaná socha sv. Urbana biskupa, postavená Štefanom Pócsikom, sviatok sv. Urbana sa v obci svätí od roku 1816.



Socha Sv. Floriána



Socha Sv. Trojice



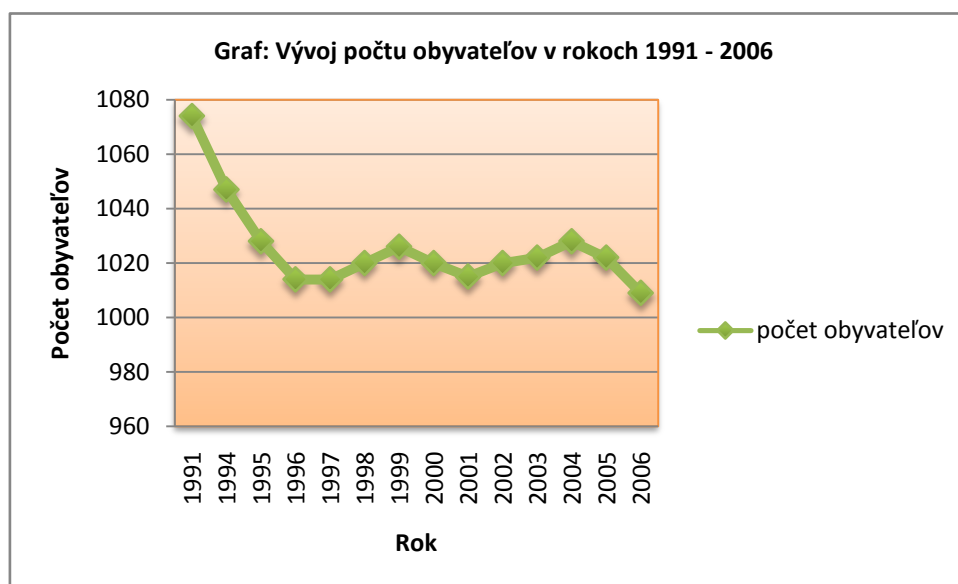
2.3. Obyvateľstvo a osídlenie

2.3.1. Základná charakteristika, demografický vývoj

Počtom obyvateľov 1 009 (k 31.12.2006) sa obec Čechynce radí do kategórie stredných obcí Slovenska (do 2000 obyvateľov). Z hľadiska tendencie vývoja obyvateľov obce od roku 1991 po súčasnosť môžeme konštatovať mierne kolísavý až klesajúci trend, najmä v posledných troch rokoch. K 31. 12. 2006 bolo v obci evidovaných 527 žien a 482 mužov. V rámci demografického vývoja môžeme v budúcich rokoch predpokladať rast počtu obyvateľov najmä vzhľadom k blízkosti obce ku krajskému mestu Nitra a súčasným trendom v oblasti sťahovania mestského obyvateľstva do okolitých obcí.

Tabuľka: Vývoj počtu obyvateľov v rokoch 1991 – 2006

Rok	1991	1994	1995	1996	1997	1998	1999	2000	2001	2002	2003	2004	2005	2006
Počet obyvateľov	1074	1047	1028	1014	1014	1020	1026	1020	1015	1020	1022	1028	1022	1009





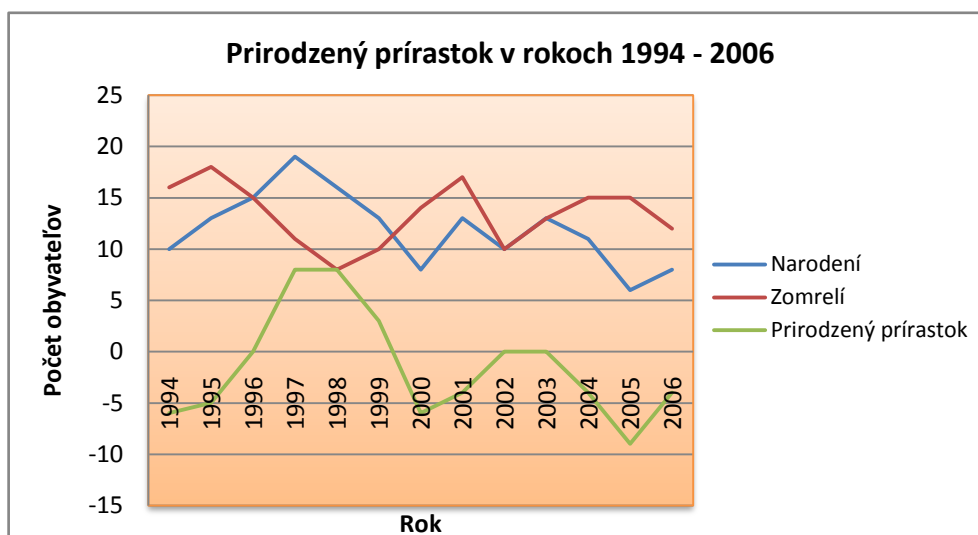
2.3.2. Prírastok obyvateľstva

Obdobie rokov 1994 – 2006 je charakteristické veľkou dynamikou socioekonomických zmien, ktoré v kontexte zmien životného štýlu obyvateľstva vplyva na aj na celkový prírastok, resp. úbytok obyvateľov Čechyniec.

Tabuľka: Prirodzený prírastok, migračné saldo, celkový prírastok v rokoch 1994 - 2006

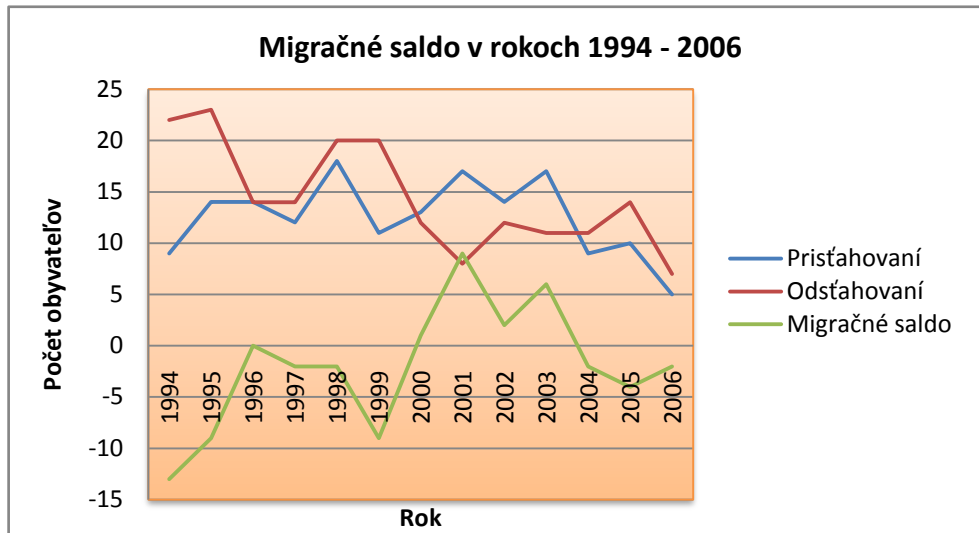
Kategória	1994	1995	1996	1997	1998	1999	2000	2001	2002	2003	2004	2005	2006
Narodení	10	13	15	19	16	13	8	13	10	13	11	6	8
Zomrelí	16	18	15	11	8	10	14	17	10	13	15	15	12
Prirodzený prírastok	-6	-5	0	8	8	3	-6	-4	0	0	-4	-9	-4
Priťahovaní	9	14	14	12	18	11	13	17	14	17	9	10	5
Odstáňovaní	22	23	14	14	20	20	12	8	12	11	11	14	7
Migračné saldo	-13	-9	0	-2	-2	-9	1	9	2	6	-2	-4	-2
Celový prírastok	-19	-14	0	6	6	-6	-5	5	2	6	-6	-13	-6

Čo sa týka počtu narodených detí najvyššie hodnoty môžeme sledovať v rokoch 1996 – 1999, pričom súčasné hodnoty klesli oproti tomuto obdobiu na polovicu. Aj v budúcom období môžeme očakávať stagnáciu počtu narodených detí za rok. Počet zomrelým občanov má kolísavý priebeh. V dlhodobom horizonte môžeme očakávať mierny nárast počtu zomrelých, najmä v súvislosti s posunom vekovej štruktúry obyvateľstva smerom k staršej generácii.

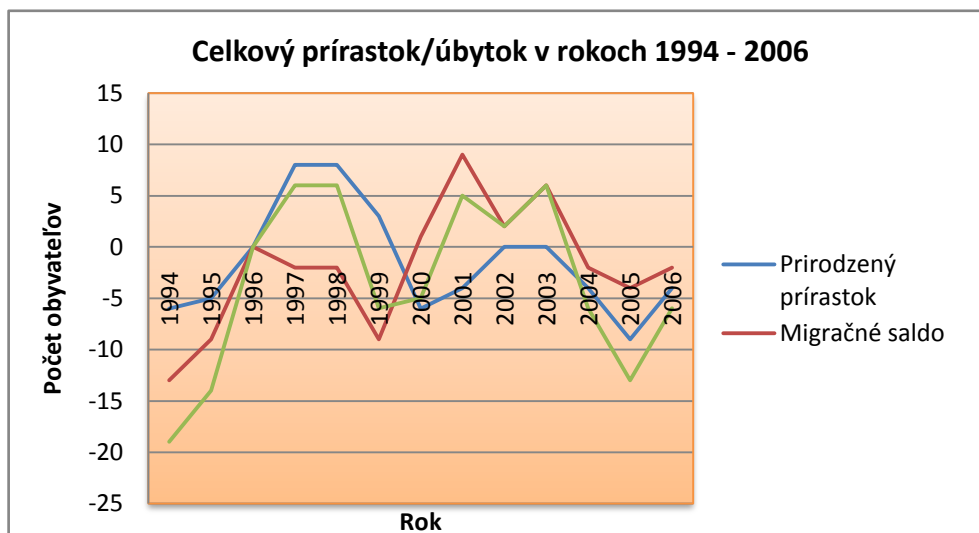




Pri sledovaní štruktúry obyvateľstva a predikcii možného vývoja je dôležité sledovať predovšetkým ukazovatele migrácie najmä pri obciach v záujmovom území veľkých miest. V oboch sledovaných ukazovateľoch (počet prisťahovaných, počet odšťahovaných) môžeme pozorovať kolísavý priebeh ich vývoja.



Celkový prírastok/úbytok obyvateľov obce kopíruje priebeh vývoja prirodzeného prírastku obyvateľov ako aj migračného salda v celom sledovanom období.



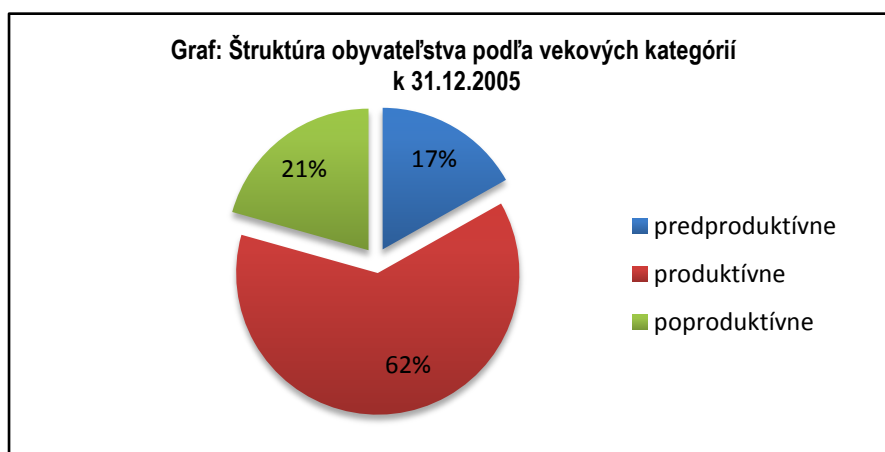


2.3.3. Veková štruktúra obyvateľstva

Z hľadiska vekovej štruktúry obyvateľstva môžeme pozorovať miernu regresiu, kedy počet produktívnych obyvateľov a obyvateľov v poproduktívnom veku rastie a naopak počet obyvateľov v predproduktívnom veku postupne klesá, pričom celkový počet obyvateľov sa nemení, resp. mení sa len v minimálne (možné štatistické odchýlky). V súvislosti s možným sťahovaním obyvateľov mesta Nitra do okolitých obcí a teda aj Čechyniec môžeme predpokladať nárast počtu obyvateľov práve v produktívnom a predproduktívnom veku. Z celkového počtu obyvateľov bolo k 31.12.2005 v obci evidovaných 172 obyvateľov v predproduktívnom veku (16,8 %), 639 obyvateľov v produktívnom veku (62,5 %) a 211 obyvateľov v poproduktívnom veku (20,6 %)

Tabuľka: štruktúra obyvateľstva podľa vekových kategórií

Rok / Veková kategória	2003		2005	
	Muži	ženy	Muži	ženy
Predproduktívne	191		172	
Produktívne	338	285	298	341
Poproduktívne	208		211	

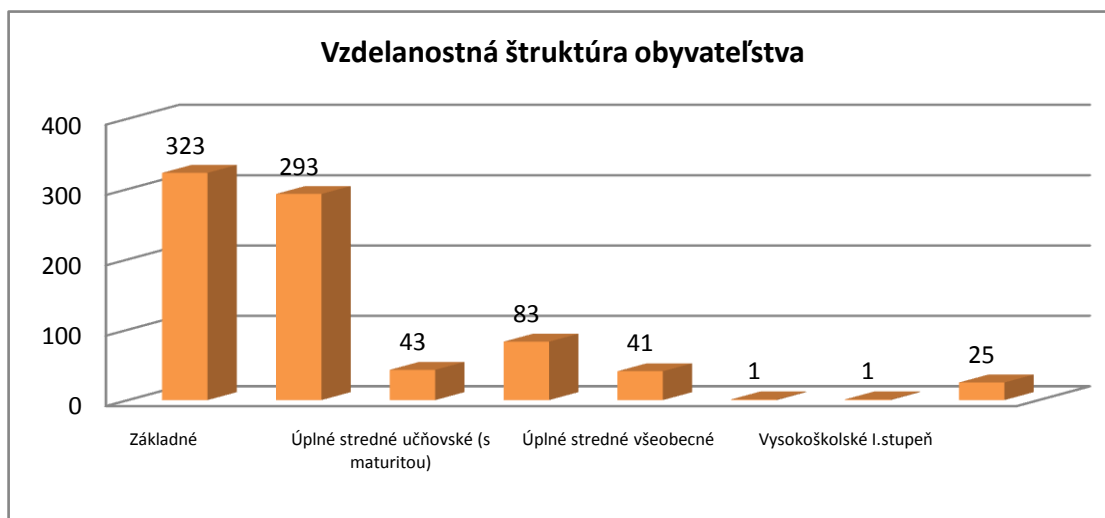


2.3.4. Vzdelanostná štruktúra obyvateľstva

Úroveň vzdelania obyvateľov priamo ovplyvňuje tvorbu spoločenských hodnôt v obci. Vzdelaní obyvatelia sa aktívnejšie zapájajú do rozvojového procesu nepriamo napr. prostredníctvom záujmových spolkov a združení, ale aj priamo prostredníctvom členstva napr. v obecnom zastupiteľstve, alebo účelových komisiách. Vo vzdelanostnej štruktúre obyvateľstva prevládajú



nižšie formy vzdelania a to vzdelanie základné (31,5 %) a učňovské bez maturity (28,6 %). Je preto potrebné vytvárať vhodné podmienky pre rast vzdelanostnej úrovne obyvateľstva.



2.3.5. Národnostná a religiózna štruktúra obyvateľstva

Národnostné zloženie obyvateľstva obce je rozdelené na dve dominantné národnosti a to slovenskú 40,9 % a maďarskú s podielom 58,2 %. Oveľa jednoznačnejšia je religiózna štruktúra kde až 97,3 % obyvateľov sa hlási k Rímsko-katolíckej cirkvi. V rámci národnostného zloženia v budúcnosti nepredpokladáme výraznejšie zmeny v pomere medzi vyššie uvedenými dominantnými národnosťami.

Tabuľka : Národnostná štruktúra obyvateľstva

Národnosť	Počet obyvateľov	Podiel na celkovom počte obyvateľov (%)
Slovenská	419	40,9
Maďarská	596	58,2
Nezistená	9	0,9
Spolu	1024	100

Tabuľka 8: Religiózna štruktúra obyvateľstva

Cirkev	Počet obyvateľov	Podiel na celkovom počte obyvateľov (%)
Rímsko-katolícka cirkev	997	97,3
Evanjelická cirkev augs. vyznania	3	0,3
Bez vyznania	6	0,6
Gréckokatolícka cirkev	1	0,1
Nezistené	15	1,5
Spolu	1 024	100



2.3.6. Bytový fond a bytová výstavba

Ponuka bytového fondu má rozhodujúci vplyv na vývoj počtu obyvateľov obce. Posledné roky poukazujú na zvýšený záujem obyvateľov o výstavbu nových rodinných domov. Problémom, s ktorým sa často stretávajú je však veľký nedostatok stavebných pozemkov. Bytový fond obce predstavujú hlavne rodinné domy väčšinou jedno podlažného charakteru.

Na základe SODB v roku 2001 celkový bytový fond v obci predstavoval 326 domov, z toho trvale obývaných rodinných domov bolo 278 a neobývaných domov bolo 48.

Tabuľka: Domový a bytový fond obce Čechynce

	Rodinné domy	Bytové domy	Spolu	V nich byty spolu
Počet domov spolu	326	0	326	327
Trvale obývané domy	278	0	278	274
v [%]	85,2	0	85,2	83,8
Vlastníctvo b. družstvo	0	0	0	0
Vlastníctvo obec	0	0	0	-
Vlastníctvo FO	274	0	274	-
Vlastníctvo PO	0	0	0	-
Vlastníctvo ostatné	3	0	3	-
Neobývané	48	0	48	53
Priemerný vek domu	37	-	37	-

V oblasti bytovej výstavby najvýznamnejší nárast počtu nových rodinných domov zaznamenali roky 70 – 90 roky 20. storočia. Vo všeobecnosti môžeme konštatovať, že toto obdobie bolo pre obec významné nielen z hľadiska výstavby veľkého počtu nových rodinných domov, ale aj ostatných technických a sociálnych infraštruktúrnych zariadení občianskej vybavenosti.

Na základe dopytu po bývaní v obci sa samospráva rozhodla zlepšiť túto situáciu výstavbou nových nájomných bytov o počte 22 bytových jednotiek v okrajovej časti obce. Zároveň sa tu počíta aj s individuálnou bytovou výstavbou, kde samospráva vyčlenila stavebné pozemky a realizovala na nich výstavbu potrebných infraštruktúrnych zariadení. V bezprostrednej blízkosti týchto vyčlenených pozemkov bola v nedávnej minulosti taktiež rozšírená miestna komunikácia, čím sa ešte zvýšila atraktivita tohto prostredia.



2.3.7. Kultúrny život v obci

Počtom obyvateľov nevelká obec má na svojom území dostatok záujmových spolkov a združení, kde sa jej obyvatelia môžu aktívne zapájať do rozvoja kultúry obce a zachovávanía ľudových hodnôt a tradícií. Významným nositeľom kultúrneho života v obci je mužský spevácky zbor, ktorý reprezentuje obec nielen na Slovensku, ale i v zahraničí. Pracuje pod miestnou organizáciou CSEMADOK-u.

Súčasne pôsobiacimi spoločenskými a záujmovými spolkami v Čechynciach sú:

- CSEMADOK : 120 čl. mužský spevokol (10 členov)
- TJ
- Červený kríž
- Záhradkár
- Poľovnícke združenie (10 členov)
- Požiarnici

Množstvo fungujúcich záujmových spolkov a združení priaznivo pôsobí aj na pomerne veľký počet kultúrnych podujatí, ktoré sa v obci každoročne konajú. Obyvatelia, rovnako ako aj samospráva majú záujem týchto podujatí sa nielen zúčastňovať, ale aj aktívne prispievať k ich uskutočneniu.

Tabuľka: Prehľad kultúrnych podujatí v roku

Mesiac	Názov kultúrneho podujatia
Január	-
Február	Fašiangový ples
Marec	-
Apríl	Výstava a ochutnávka vín
Máj	Deň matiek Oslava sv. Urbana (vo vinohrade)
Jún	Hodová zábava Zábava Csemadok
Júl	-
August	Kultúrno – spoločenské podujatie Csemadok Výstava ovocia
September	Furmanská paráda
Október	Stretnutie s dôchodcami
November	-
December	Mikulášska oslava na koni Vianočné oslavy Oslava Silvestra a privítanie Nového roka



2.4. Infraštruktúra obce

Nevyhnutným predpokladom sociálno-ekonomického rozvoja celého priestoru a jeho jednotiek – regiónov, je rozvoj tak technickej, ako aj sociálnej infraštruktúry. Úroveň technickej a sociálnej infraštruktúry je dôležitým rozvojovým faktorom a zároveň významným ukazovateľom životnej úrovne obyvateľstva. Kvalitne vybudovaná infraštruktúra slúži obyvateľstvu pri zabezpečovaní svojich potrieb, podnikom umožňuje dosahovať externé úspory a zároveň zvyšuje atraktivitu prostredia.

2.4.1. Sociálna infraštruktúra

Školstvo

V obci je umiestnená základná a materská škola. V súvislosti s poklesom prirodzeného prírastku sa postupne znižuje počet detí, ktoré navštevujú obecné predškolské a školské zariadenie. V roku školskom roku 2007/2008 základnú školu navštevovalo 55 detí a materskú školu 36 detí.

Počet detí v ZŠ	Počet detí v MŠ
55	36

Vzdelávanie obyvateľstva zabezpečuje veľký počet stredných odborných škôl a gymnázií sídliačich na území mesta Nitra ako aj dve nitrianske vysoké školy (Slovenská poľnohospodárska univerzita a Univerzita Konštantína filozofa v Nitre)

Zdravotníctvo

Zdravotné služby sú zabezpečované v zdravotnom stredisku v Nitre. Odborné vyšetrenia sú obyvateľom poskytované vo Vrábľoch a v Nitre.



Služby obyvateľstvu

Služby obyvateľstvu zabezpečuje niekoľko podnikov. Celkovo môžeme počet a štruktúru výrobných podnikov a predajní vzhľadom k počtu obyvateľov hodnotiť ako optimálnu.

Poštové služby zabezpečuje Poštový úrad Čechynce. Kultúrno – spoločenské akcie je možné realizovať v Kultúrnom dome s vlastným zariadením na prípravu jedál. Ubytovacie služby zatiaľ v obci absentujú, rovnako ako aj možnosť stravovania. Práve služby stravovania a ubytovania sú dôležité pre ďalší možný rozvoj cestovného ruchu v obci.

Potravinu obyvateľstvu sprostredkovávajú 3 obchody s potravinami a zmiešaným tovarom sídlia v obci.

Inštitucionálne zabezpečenie služieb obyvateľstvu

TYP INŠTITÚCIE	POČET
Obecný úrad	1
Polícia	–
ZŠ	1
MŠ	1
Pošta	1
Banka	–
Lekárneň	–
Zdravotné stredisko	–
Všeobecný lekár	1
Stomatológ	1
Detský lekár	–
Ženský lekár	–
Cintorín	1
Dom smútku	1
Požiarna zbrojnica	1



Budova obecného domu



2.4.2. Technická infraštruktúra

Cestné siete a dopravné siete

Cestná doprava má pri prepojení miestnej krajiny s blízkym okolím najdôležitejší význam. Území obce prechádza cesta II. triedy na trase Nitra – Malý Cetín, ktorá tvorí hlavné spojenie obce a krajského mesta. Na cestu sa napája v strednej časti obce napája cesta II. triedy smerujúca do obce Golianovo, ktorá sa neskôr napája na cestu I. triedy I/58 (Nitra – Vráble).

Preprava osôb v obci je zabezpečená autobusovou dopravou. Cestovanie do škôl a do práce zabezpečuje spoločnosť SAD Nitra, prostredníctvom svojej prímestskej dopravy. V obci sa sú umiestnené dve autobusové zastávky. Intenzita autobusových spojov je dostačujúca.

Železničná sieť obcou neprechádza. Najbližšia možnosť železničnej dopravy je krajskom meste.

Plynofikácia

Obec je plne plynofikovaná. Plynofikácia obce prebehla v rokoch 1991 – 1992. Trendy posledných rokov však čoraz viac poukazujú na možnosti získavania energií (hlavne tepla) z alternatívnych zdrojov, napr. využívanie geotermálnej energie Zeme, využívanie biomasy, atď.

Odkanalizované územia ČOV a odpadové hospodárstvo obce

Odkanalizované územia je dôležitým faktorom pri sledovaní kvality životného prostredia obce a jej okolia ako aj kvality bývania na jej území. Čechynce sa radia medzi obce, ktoré majú kompletne riešené odvádzanie odpadových vôd do čistiarny odpadových vôd. Nakoľko ČOV bola dobudovaná v nedávnom období dostatočne rieši úpravu odpadovej vody z hľadiska kvality a kvantity.



Čo sa týka odpadového hospodárstva a zberu TKO je v obci zavedený systém separovaného zberu odpadu. V blízkej budúcnosti bude potrebné tento systém zdokonaľiť a rozšíriť nakoľko súčasný neúplný separovaný zber TKO značne zaťažuje rozpočet obce.

Telekomunikácie

Obec je pripojená na telefónnu sieť. Televízne vysielanie zabezpečuje vykryvač, ktorý prijíma signál niekoľkých TV staníc. Pokrytie mobilnými operátormi je dostatočné v celom katastrálnom území obce. Internet je možné využívať pripojením na telefónnu linku alebo prostredníctvom mikrovlnného pripojenia, či mobilného spojenia

Prehľad zariadení technickej infraštruktúry v obci

Cestná sieť v km	14
Cesty 1. kategórie	–
Cesty 2. kategórie	4
Ostatné	10
Železničná sieť v km	–
Plyn v m, resp %	100%
Kanalizácia v %	100%
ČOV	Áno
Vodovod v m, resp %	Áno
Vodný zdroj	–
Zber TKO	Áno
Klasický	Áno
Separovaný	Áno
Domové ČOV	–

Spôsob vykurovania	Plyn
Vedenie el. energie	Áno
Vzdušné	Áno
Káblové	–
Železničná stanica	–
Vlakové spoje	–
Železničná zastávka	–
Autobusová stanica	Áno
Autobusové spojenie	Áno
Z toho expresné	–
Telefónny rozvod	Áno
Rozhlas	Áno
Káblová TV	Áno



Nová miestna komunikácia na okraji obce



2.5. Ekonomika obce

2.5.1. Ekonomická základňa obce

Ekonomickú základňu obce tvorí súbor odvetví opierajúcich sa najmä o tradičné odvetvie poľnohospodárskej prvovýroby a stavebníctva s nadväzujúcimi odvetviami. Súčasný trend smerovania ekonomickej základne však naznačuje významný prechod od odvetví primárneho sektora do odvetví služieb, resp. terciálneho sektora.

K 31.12.2007 bolo Živnostenským registrom evidovaných **82 živnostníkov**. Obchodným registrom boli registrované **štyri** spoločnosti s ručením obmedzeným a to DI agro, IMPEX Čechynce, I-trade Co., a spoločnosť Kupkár.

Ekonomická štruktúra podnikateľských subjektov v obci

Sektor	Počet podnikateľských subjektov	Počet zamestnancov
primárny		
SHR	8	15
Poľnohospodárska prvovýroba	1	-
sekundárny		
Stavebníctvo	17	17
Klmpiarstvo	2	2
Elektroinštalácia	5	5
Plynoinštalácia	1	1
Kovoobrábanie	2	2
Krajčírstvo	2	2
Stolárstvo	4	4
Výroba roliet	2	14
terciárny		
Obchod-potraviny	3	7
Predaj zmrzliny	1	1
Kaderníctvo	1	1
Autodoprava	2	2
Oprava autoskla	1	1
Reklamné a propagačné služby	1	1
Záhradnícke služby	1	1
Maliarske a natieračské práce	5	5
Záhradnícka predajňa	1	1
Montáž a opravárenské služby	1	1
Sprostredkovateľská činnosť	23	23
Vedenie účtovníctva	1	1
Predaj propan-butánu	1	1



2.5.2. Ekonomická aktivita obyvateľstva, nezamestnanosť, jej štruktúra a vývoj

Na základe SODB 2001 bolo v Čechynciach evidovaných 516 ekonomicky aktívnych obyvateľov, z toho 232 žien a 284 mužov. Z celkového počtu EA obyvateľov bolo 360 pracujúcich. Hlavným faktorom ovplyvňujúcim zamestnanosť v obci je jej geografická poloha, teda blízkosť k mestu Nitra ako k mestu nadregionálneho významu. Mesto ako pól rozvoja vytvára dostatok pracovných príležitostí nielen pre jeho obyvateľov ale aj pre obyvateľov okolitých obcí a teda aj Čechyniec. Prevažná časť pracujúceho obyvateľstva obce pracuje práve v Nitre. Tento trend bude aj naďalej pokračovať.

Systémové zmeny hospodárstva na Slovensku začiatkom 90. rokov 20. storočia vyvolali reakciu v podobe prudkého zvýšenia nezamestnanosti na celom území Slovenska, teda aj v Čechynciach. Mnohé fabriky, ktoré dovtedy zamestnávali množstvo obyvateľov boli zrušené a došlo tak k prudkému nárastu počtu nezamestnaných. V súčasnosti sa nezamestnanosť v rámci celého nitrianskeho regiónu znižuje. Kým v roku 2001 bolo v obci evidovaných až 114 nezamestnaných obyvateľov, k 30.11.2007 bolo Úradom práce, sociálnych vecí a rodiny evidovaných 22 uchádzačov o zamestnanie. Tento vysoký rozdiel však nie je spôsobený len všeobecným rastom zamestnanosti, ale aj uskutočnenými systémovými zmenami pri evidovaní nezamestnanosti.

Tabuľka: Počet uchádzačov o zamestnanie

	Rok 2001	k 30.11.2007
Ženy	49	13
Muži	65	9
Spolu	114	22

Najproblematickejšou oblasťou z hľadiska dĺžky evidencie sú dlhodobo nezamestnaní obyvatelia, u ktorých je predpoklad, že stratili záujem zamestnať sa. V rámci vekových skupín je rozloženie nezamestnaných približne rovnomerné.



Rozdelenie UoZ podľa dĺžky evidencie

do 3 mes.	4 – 6 mes.	7 – 9 mes.	10 – 12 mes.	13 – 24 mes.	nad 24 mes.
9	2	0	1	0	10

Rozdelenie UoZ podľa veku

do 19 r.	20 - 24 r.	25 -29r.	30 - 34r.	35 - 39r.	40 - 44r.	45 - 49r.	50 - 54r.	55 - 59r.	Nad 60r.
1	2	4	2	2	0	4	3	4	0

V evidencii uchádzačov o zamestnanie dominujú uchádzači so základným a nižším vzdelaním. Potreba kvalifikovanej pracovnej sily neustále rastie preto je potrebné týchto ľudí motivovať k účasti na rôznych rekvalifikačných kurzoch. V tomto smere je potrebná užšia spolupráca so susednými obcami, v ktorých je podobná situácia.

Rozdelenie UoZ podľa vzdelania

bez vzdelania	základné vzdelanie	vyučenie	SOU bez maturity	SOU s maturitou	gymnázium	ÚSV s maturitou	vyššie vzdelanie	vysokoškolské vzdelanie
0	5	12	0	0	0	3	0	2

V súvislosti s nárastom počtu pracovných miest v sektore priemyselnej výroby ako aj v sektore služieb môžeme očakávať ďalší pokles nezamestnanosti v obci a rast životnej úrovne jej obyvateľov.



2.5.3. Štruktúra a činnosť miestnej samosprávy

Reforma verejnej správy výrazne posilnila postavenie miestnych samospráv vo vzťahu k ekonomickému a sociálnemu rozvoju svojho územia. S prechodom kompetencií a zmenou systému financovania činnosti samosprávy sa zvýšili požiadavky na kvalitné rozhodovanie jej predstaviteľov. Najvyšším štatutárom obce je starosta Vendelín Száraz. Správu obecného úradu vykonávajú tri pracovníčky, ktoré sa riadia pokynmi starostu obce.

2.5.4. Majetok obce

K 31.12.2007 obec hospodárila s majetkom v celkovej zostatkovej hodnote 10 435 633,- Sk, z toho podiel hmotného investičného majetku predstavoval 9 691 195,- Sk.

Hmotný investičný majetok obce tvoria tieto budovy:

- a) **Obecný dom** – budova má polyfunkčný charakter, kde je umiestnený obecný úrad, kultúrny dom, poštový úrad a obecná knižnica. Budova obecného domu je po rekonštrukcii a prístavbe nových priestorov. Kultúrny dom slúži na spoločensko – kultúrne podujatia (svadby, životné jubileá, tanečné zábavy a iné.)
- b) **Budova ZŠ a MŠ** – školské a predškolské zariadenie a prislúchajúcimi pozemkami s detským ihriskom. Budova je v súčasnosti v rekonštrukcii, ktorá počíta s prístavbou nových priestorov
- c) **Šatne TJ** – v roku 2007 bola vykonaná čiastočná rekonštrukcia. Budova si však vyžaduje úplnú rekonštrukciu a rozšírenie priestorov
- d) **Dom smútku** – vyžaduje si kompletnú rekonštrukciu, predovšetkým rekonštrukciu strechy
- e) **Budova ČOV** – novovybudovaná budova čistiarne odpadových vôd. Bola zaradená do užívania v roku 2007

Pozemky:

- a) V okolí ZŠ a MŠ 2 futbalové ihriská
- b) V lokalite plánovaného priemyselného parku
- c) V okolí ČOV
- d) Park v okolí autobusovej zástavky
- e) Pozemok pre ďalší bytový dom, cca 30 b.j.
- f) Pozemok pre IBV, ktorý tvorí 26 budúcich stavebných pozemkov
- g) poľnohospodárske pozemky v prenájme AGILE, s. r. o.



2.5.5. Rozpočet obce

Rozpočet obce je dôležitým nástrojom financovania a regulovania činnosti samosprávy pri plnení úloh vyplývajúcich zo zákona a pri realizovaní svojich rozvojových plánov. V roku 2007 bol schválený prebytkový rozpočet, keď rozpočtové príjmy spolu predstavovali hodnotu 40 309 tis. Sk a rozpočtové výdavky spolu predstavovali hodnotu 27 205 tis. SK

Z celkových príjmov rozpočtu predstavovali príjmy bežného rozpočtu 9 875 tis. Sk. Najväčší podiel na celkových príjmoch bežného rozpočtu obce majú daň z príjmov fyzických osôb (55,4 %) a granty a transfery na výkon prenesených funkcií samosprávy (29,7 %)

Štruktúra príjmov návrhu rozpočtu na rok 2007

Položka	2007	%
Príjmy bežného rozpočtu	9 875 000	24,5%
Podielové dane	5 475 000	13,6%
Dane z majetku	596 000	1,5%
Dane za špecifické služby	269 000	0,7%
Príjmy z vlastníctva	275 000	0,7%
Administratívne a iné poplatky a platby	66 000	0,2%
Poplatky a platby z nepriem. a náhod. predaja a služieb	220 000	0,5%
Úroky z domácich úverov, pôžičiek a vkladov	3 000	0,0%
Ostatné príjmy	36 000	0,1%
Granty a transfery	2 935 000	7,3%
Príjmy kapitálového rozpočtu	12 500 000	31,0%
Kapitálové príjmy	2 500 000	6,2%
Tuzemské kapitálové granty a transfery	10 000 000	24,8%
Príjmové finančné oprácie	17 934 000	44,5%
Tuzemské úvery, pôžičky a návratné finančné výpomoci	17 000 000	42,2%
Príjmy z ostatných finančných operácií	934 000	2,3%
Vlastné príjmy RO s právnou subjektivitou	0	0,0%
Spolu príjmy:	40 309 000	100,0%



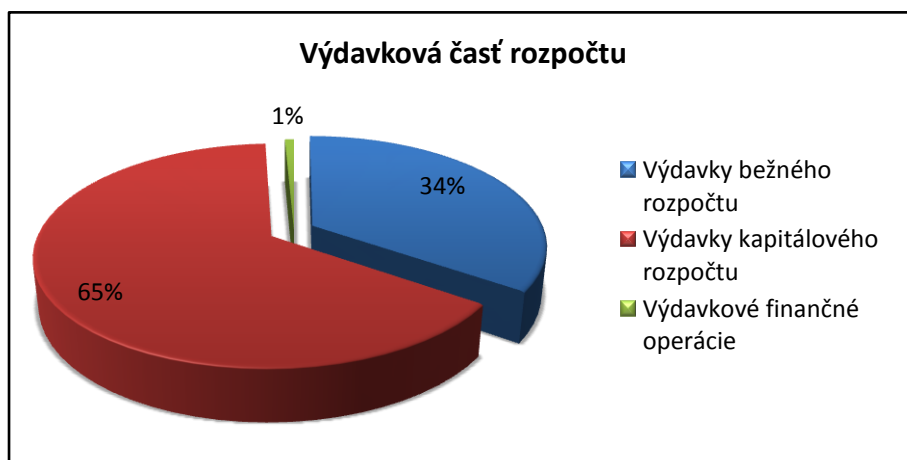
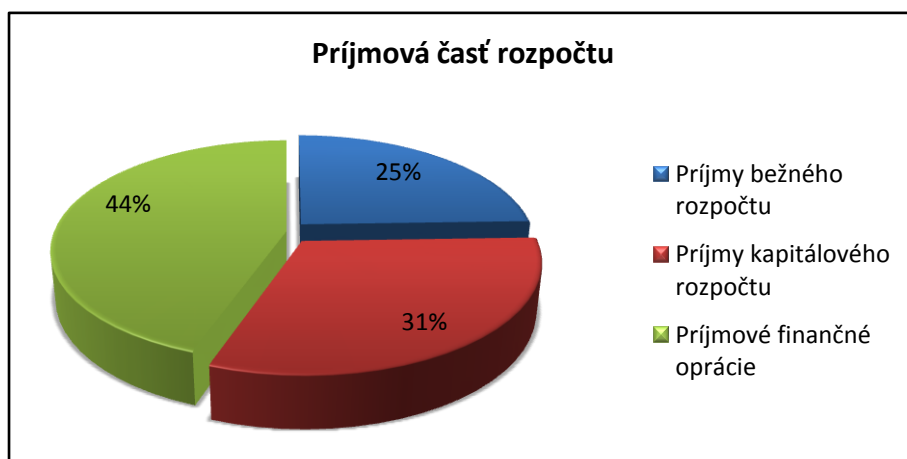
V štruktúre výdavkov bežného rozpočtu na rok 2007 majú najväčší podiel výdavky školstvo (43,8 %) a výdavky miestnej samosprávy (40,2 %). Ďalšími významnými položkami výdavkov sú výdavky na rozvoj obce, verejné osvetlenie a odpadové hospodárstvo.

Štruktúra výdavkov návrhu rozpočtu na rok 2007

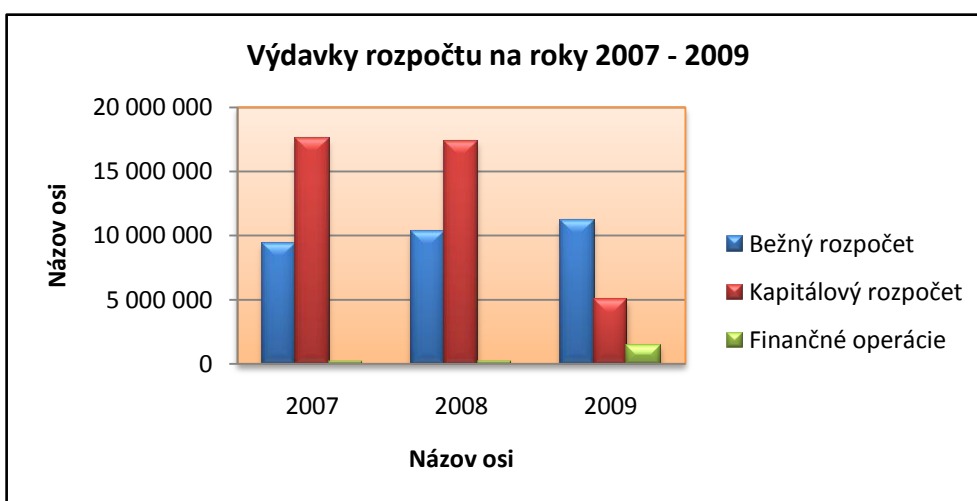
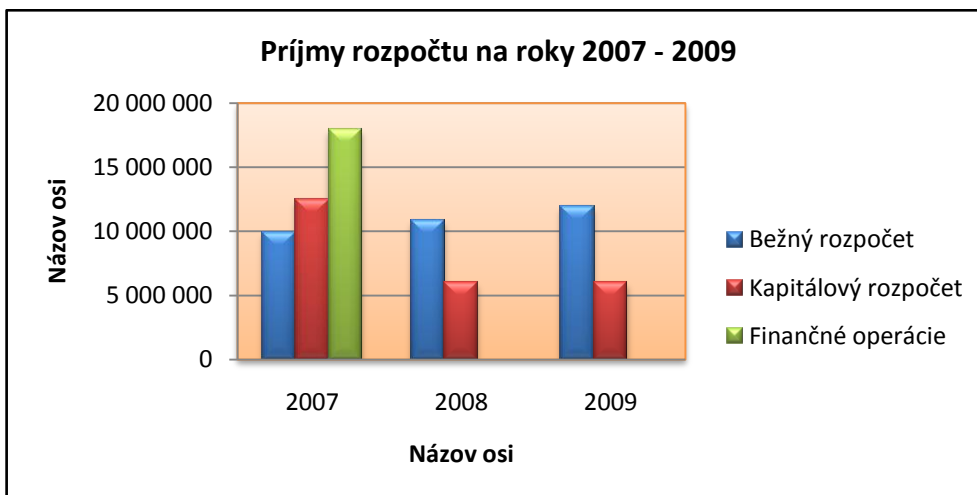
Položka	2007	%
Výdavky bežného rozpočtu	9 405 000	34,57%
Výdavky miestnej samosprávy	3 781 000	13,90%
Ochrana pred požiarmi	7 000	0,03%
Všeobecno-pracovná oblasť - aktivačná činnosť	120 000	0,44%
Cestná doprava	10 000	0,04%
Odpady	305 000	1,12%
Nakladanie s odpadovými vodami	250 000	0,92%
Verejné osvetlenie	265 000	0,97%
Rekreačné a športové služby	265 000	0,97%
Kultúra	90 000	0,33%
Knižnica	10 000	0,04%
Náb. a iná spol. služby - Dom smútku	22 000	0,08%
Sociálne služby	160 000	0,59%
Školstvo	4 120 000	15,14%
Výdavky kapitálového rozpočtu	17 600 000	64,69%
Cestná doprava	1 800 000	6,62%
Výdavky verejnej správy	600 000	2,21%
Nakladanie s odpadovými vodami	3 000 000	11,03%
Rozvoj obcí	200 000	0,74%
Rozvoj bývania	12 000 000	44,11%
Výdavkové finančné operácie	200 000	0,74%
Transakcie verejného dlhu	200 000	0,74%
Rozpočtové výdavky spolu:	27 205 000	100,00%



Pri sledovaní celkových výdavkov rozpočtu zohrávajú veľmi významnú úlohu kapitálové výdavky, ktoré v schválenom rozpočte na rok 2007 tvorili 64,7 % celkových výdavkov. Tieto výdavky boli naplánované v súlade s rozvojovými plánmi samosprávy, kde je najväčšia pozornosť venovaná rozvoju bývania, zlepšeniu stavu odpadového hospodárstva a rozvoju miestnych komunikácií.



Plánovanie rozvojových aktivít obce musí byť v súlade s plánovaným objemom finančných prostriedkov, ktoré budú použité na ich realizáciu. Ak obec nemá dostatok finančných prostriedkov aby dokázala realizovať svoje plány musí hľadať alternatívne zdroje ich krytia ako sú dlhodobé bankové úvery, či prostriedky z fondov EÚ. Práve od získania týchto prostriedkov bude záležať objem a kvalita realizácie plánovaných aktivít miestnej samosprávy.



2.5.6. Indikátory finančného stavu obce

Indikátory finančného stavu obce nám môžu pomôcť pri plánovaní rozvojových aktivít samosprávy, pri financovaní aktivít prostredníctvom úverov a iných externých finančných výpomoci. Tieto indikátory môžeme určiť na základe údajov získaných z jednotlivých položiek rozpočtu. Týmito indikátormi sú:

- a) **Finančná sila obce** – indikátor slúži na analýzu výšky a štruktúry príjmov obecného rozpočtu. Vyjadruje sumu vlastných príjmov v prepočte na jedného obyvateľa

$$FSIo = \frac{6\,940\,000}{1\,009} = 6\,878,1$$

Odpoveď: *Vlastné príjmy obecného rozpočtu v roku 2007 sú 6 878,1 Sk na obyvateľa obce*



- b) **Finančná sebestačnosť obce** - ukazovateľ, ktorý vyjadruje mieru samostatnosti a stability hospodárenie miestnej samosprávy

$$FSEo = = \frac{6\,940\,000}{40\,309\,000} = 0,17$$

Odpoveď: *Vlastné príjmy rozpočtu samosprávy sa podieľajú 17 % na celkových príjmoch rozpočtu*

- c) **Daňová sila obce** – indikátor vyjadrujúci sumu daňových príjmov obce v prepočte na jedného obyvateľa

$$DSlo = = \frac{6\,340\,000}{1\,009} = 6\,283,4$$

Odpoveď: *Príjmy z daní v roku 2007 predstavujú 6 283,4 Sk na jedného obyvateľa obce.*

- d) **Daňová sebestačnosť obce** – indikátor vyjadrujúci pomer daňových príjmov obce k bežným príjmom rozpočtu obce.

$$DSlo = = \frac{6\,340\,000}{9\,875\,000} = 0,64$$

Odpoveď: *Príjmy z daní v roku 2007 predstavovali 64 % z celkových príjmov obecného rozpočtu*



2.5.7. Doteraz realizované projekty:

V predchádzajúcom období boli v obci realizované tieto projekty.

- a) **Rozšírenie miestnych komunikácií (nová ulica)** – rozšírenie miestnych komunikácie výrazne ovplyvňuje kvalitu života v obci, zlepšuje dopravnú dostupnosť obyvateľov, skrášľuje celkových vzhľad obce.
- b) **Výstavba plynofikácie obce**
- c) **Výstavba vodovodu**
- d) **Výstavba kanalizácie a ČOV**
- e) **Výstavba polyfunkčného objektu obecného domu** – v novo rekonštruovanom objekte je umiestnený obecný úrad, poštový úrad, kultúrny dom a obecná knižnica
- f) **Prístavba a rekonštrukcia ZŠ** (vo výstavbe)
- g) **Rozšírenie miestnej komunikácie a príprava pozemkov pre IBV** – v rámci projektu bol vyčlenený pozemok, ktorý bude rozdelený na jednotlivé stavebné pozemky.
- h) **Výstavba bytového domu** – Investícia bude priamo riešiť požiadavky obyvateľov obce na potrebu bývania. Nový bytový dom bude obsahovať 22 bytových jednotiek.



Nová budova obytného domu



Pozemok pripravený k IBV



2.6. SWOT analýza obce

SWOT analýza predstavuje komplexný pohľad na situáciu v obci vyjadrenú prostredníctvom jej štyroch zložiek: **silné stránky** (Strengths), **slabé stránky** (Weaknes), **príležitosti** (Opportunities) a **ohrozenia** (Threats).

SWOT analýza definuje vonkajšie (príležitosti a ohrozenia) a vnútorné faktory (silné a slabé stránky) rozvoja obce. Predstavuje kombináciu dvoch analýz, S – W a O – T. Na základe tejto analýzy možno presne definovať najvhodnejšie ciele, ktoré by využitovali najvýraznejšie predpoklady a pozitívne rozvojové impulzy a eliminovali problémy a prípadné riziká. Pomáha tiež identifikovať prioritné oblasti, na rozvoj ktorých sa treba orientovať. Faktory rozvoja obce môžu mať pozitívny (silné stránky, príležitosti) resp. negatívny charakter (slabé stránky, ohrozenia).

Prostredníctvom SWOT analýzy sme identifikovali silné a slabé stránky, príležitosti a ohrozenia v týchto štyroch oblastiach.

- Prírodné a kultúrne podmienky, cestovný ruch
- Ľudské zdroje
- Infraštruktúra
- Ekonomika



Prírodné a kultúrne podmienky, cestovný ruch

Silné stránky	Slabé stránky
<ul style="list-style-type: none"> ➤ dobré klimatické podmienky na rozvoj poľnohospodárstva ➤ vysoká bonita pôdy ➤ štruktúra pôdneho fondu vzhľadom na rozvoj poľnohospodárstva ➤ výhodná geografická poloha – blízkosť krajského mesta Nitry, so širokou dostupnosťou služieb ➤ prírodné podmienky vhodné pre rozvoj vinohradníctva ➤ kultúrne bohatstvo obce a regiónu ➤ prítomnosť vodenej plochy vhodnej pre využívanie pre rozvoj CR ➤ strategická východisková poloha na poznávacie výlety do širšieho okolia 	<ul style="list-style-type: none"> ➤ geografická poloha mimo významných dopravných uzlov ➤ neprítomnosť súvislého lesného porastu ➤ záplavové územie ➤ málo zaujímavá fauna a flóra ➤ neprítomnosť významných biotopov ➤ chátrajúce kultúrne pamiatky ➤ neprítomnosť stravovacieho a ubytovacieho zariadenia ➤ slabá propagácia CR obce ➤ nepostačujúce služby v oblasti cestovného ruchu ➤ málo športovísk a iných atrakcií potenciálne využiteľných návštevníkmi obce
Príležitosti	Ohrozenia
<ul style="list-style-type: none"> ➤ rozvoj poľnohospodárskej prvovýroby ➤ rozvoj vinohradníctva, ovocinárstva ➤ využitie blízkosti CHKO Ponitrie na rozvoj cestovného ruchu v obci ➤ obnova tradičných kultúrno-poznávacích tematických ciest 	<ul style="list-style-type: none"> ➤ zmena klimatických podmienok ➤ neochota využiť kultúrny potenciál ➤ zníženie výmery poľnohospodársky využívanej pôdy, zmena vzhľadu krajiny ➤ globálne zhoršenie stavu životného prostredia

Ľudské zdroje

Silné stránky	Slabé stránky
<ul style="list-style-type: none"> ➤ dostatok pracovnej sily ➤ jednotná religiózna štruktúra obyvateľstva ➤ rast vzdelanostnej úrovne obyvateľstva 	<ul style="list-style-type: none"> ➤ vysoký počet odsťahovaných ➤ regresívny typ vekovej štruktúry – prevláda poproduktívne obyvateľstvo nad predproduktívnym ➤ každoročný pokles novo narodených detí ➤ nízky záujem podieľať sa na rozvojových zámeroch obce
Príležitosti	Ohrozenia
<ul style="list-style-type: none"> ➤ rast vzdelanosti ➤ vznik a rozvoj nových záujmových spolkov a združení ➤ starostlivosť o starších občanov ➤ zapájanie obyvateľov do rozvojových plánov obce ➤ podpora bývania pre mladých od štátu ➤ výstavba nájomných bytov ➤ rozvoj podnikateľských aktivít ➤ rozvoj cestovného ruchu 	<ul style="list-style-type: none"> ➤ zhoršenie sociálno-ekonomických podmienok – zníženie počtu narodených detí ➤ vysoký odliv obyvateľov obce za prácou mimo regiónu ➤ odchod mladých ľudí do zahraničia ➤ legislatívne prekážky rozvoja MSP



Infraštruktúra

Silné stránky	Slabé stránky
<ul style="list-style-type: none"> ➤ školské a predškolské zariadenie ➤ postačujúce autobusové spojenie ➤ vybudovaná sieť rozvodu elektrickej energie ➤ pripojenie obecnej komunikácie na hlavnú cestnú sieť ➤ existencia domu smútku v areáli obecného cintorína ➤ pokrytie signálom mobilných operátorov ➤ plynofikácia obce ➤ novovybudovaná ČOV s dostatočnou kapacitou 	<ul style="list-style-type: none"> ➤ chýbajúce zariadenia sociálnej infraštruktúry – zdravotnícke zariadenie ➤ informačná infraštruktúra – nedostatok informačných tabúl, brožúr o obci ➤ zlý technický stav miestnych komunikácií ➤ absencia chodníkov popri miestnych komunikáciách ➤ chýbajúce protipovodňové opatrenia ➤ zlý technický stav budovy základnej školy
Príležitosti	Ohrozenia
<ul style="list-style-type: none"> ➤ zlepšenie podmienok pre pridelovanie prostriedkov pre projekty zamerané na rozvoj infraštruktúry ➤ rekonštrukcia miestnych komunikácií ➤ vybudovanie chodníkov popri miestnych komunikáciách ➤ možnosť získania finančných prostriedkov z fondov EÚ ➤ dostupnosť internetu pre širšie vrstvy obyvateľstva vďaka štátnym dotáciám ➤ zriadenie denného stacionáru pre dôchodcov ➤ ďalšie zavádzanie výpočtovej techniky do školy - zvýšenie počítačovej gramotnosti ➤ zefektívnenie spolupráce s okresným mestom na regionálnej úrovni ➤ podpora záujmových krúžkov zo strany obce ➤ vybudovanie voľnočasového centra pre mladých ➤ lepšia koordinovanosť a propagácia kultúrnych aktivít obce ➤ zefektívnenie spolupráce s okolitými obcami na regionálnej úrovni 	<ul style="list-style-type: none"> ➤ slabá podpora v oblasti rozvoja sociálnej infraštruktúry ➤ zhoršujúci sa stav obecných stavieb a komunikácií ➤ finančná náročnosť pri spolufinancovaní projektov z fondov EÚ ➤ nedostatok financií na rozvojové priority obce v oblasti budovania technickej infraštruktúry

Ekonomika

Silné stránky	Slabé stránky
<ul style="list-style-type: none"> ➤ Priaznivé podnikateľské prostredie v obci ➤ Blízkosť potencionálnych odberateľov ➤ Veľkosť okolitého trhu ➤ Obecný majetok a možnosť jeho využitia ➤ Aktivita samosprávy pri získavaní mimorozpočtových prostriedkov 	<ul style="list-style-type: none"> ➤ Neprítomnosť väčšieho podnikateľského subjektu v obci ➤ Nedostatočná podnikateľská základňa ➤ Nedostatok finančných prostriedkov miestnej samosprávy ➤ Úverová zadlženosť samosprávy ➤ Spotreba tovarov a služieb obyvateľmi mimo územia obce
Príležitosti	Ohrozenia
<ul style="list-style-type: none"> ➤ Vytváranie podmienok pre rast ekonomickej základne obce ➤ Pomoc začínajúcim podnikateľom ➤ Vytvorenie priestoru pre alokáciu väčšieho investora v priemyselnej zóne obce ➤ Poradenstvo a informovanosť občanov o možnostiach rozvoja cestovného ruchu s dôrazom na rozvoj agroturistiky ➤ Rozvoj tradičných remesiel 	<ul style="list-style-type: none"> ➤ Zhoršenie ekonomickej situácie v národnom hospodárstve SR ➤ Zložitosť poskytovania dotácií z národných a európskych rozvojových fondov ➤ Legislatívne zmeny vo financovaní samosprávy ➤ Neochota podnikateľov podieľať sa rozvoji kultúry a športu napr. formou sponzorských príspevkov



2.7. Analýza problémov obce, strom problémov

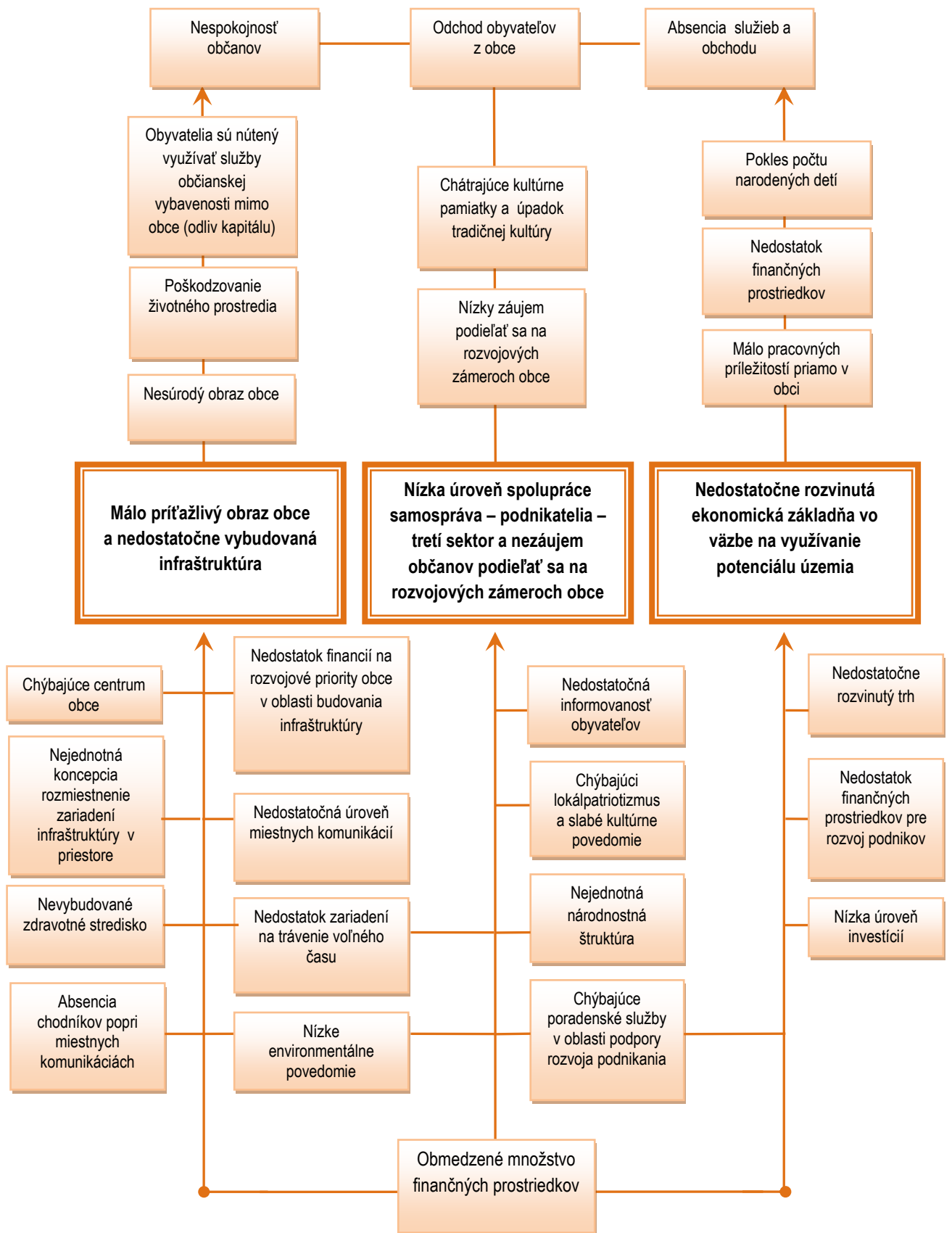
Určenie hlavných problémov a spoločné hľadanie ich príčin ako aj ich dôsledkov je základným nástrojom v procese tvorby strategických cieľov programu hospodárskeho a sociálneho rozvoja. Správna identifikácia kľúčových problémov zabezpečí čo najväčšiu adresnosť tohto programu. Východiskom v procese identifikácie problémov obce je podrobná SWOT analýza popisujúca silné a slabé stránky, príležitosti a ohrozenia jednotlivých oblastí rozvoja. Pri skúmaní príčin a dôsledkov hlavných rozvojových disparít je potrebné nájsť ich väzby a spoločnú prepojenosť, resp. vzájomnú podmienenosť. Takto identifikované vzťahy potom znázorníme pomocou tzv. stromu problémov. Strom problémov predstavuje grafické vyjadrenie väzieb medzi hlavnými problémami, ich príčinami a dôsledkami. Zároveň tak poskytuje ucelený obraz o problémoch obce a napomáha k správne naplánovaniu stratégií, priorít a opatrení programu.

Kľúčové problémy obce Čechynce

- ❖ **Málo prítiažlivý obraz obce, nedostatočne vybudovaná infraštruktúra.** Tento problém je spôsobený najmä nevybudovanou infraštruktúrou dopravného systému, chýbajúcim zdravotným zariadením, chýbajúcim centrom obce. Neupravené verejné priestranstvá a zeleň vytvárajú málo prítiažlivý vzhľad obce.
- ❖ **Nízka úroveň spolupráce samospráva – podnikatelia – tretí sektor a nezáujem občanov podieľať sa na tvorbe a realizácii rozvojových aktivít obce,** zapríčiňuje hlavne slabá informovanosť, resp. nevhodne zvolený informačný systém zabezpečujúci prenos informácie medzi samosprávou, podnikateľmi a občanmi.
- ❖ **Nedostatočne rozvinutá ekonomická základňa vo väzbe na využívanie potenciálu územia.** Problém súvisí nedostatočnou úrovňou poradenských služieb pre začínajúcich ale aj pre už alokovaných podnikateľov v oblasti získavania finančných prostriedkov pre svoj rozvoj.



Schéma : Strom problémov obce Čechynce





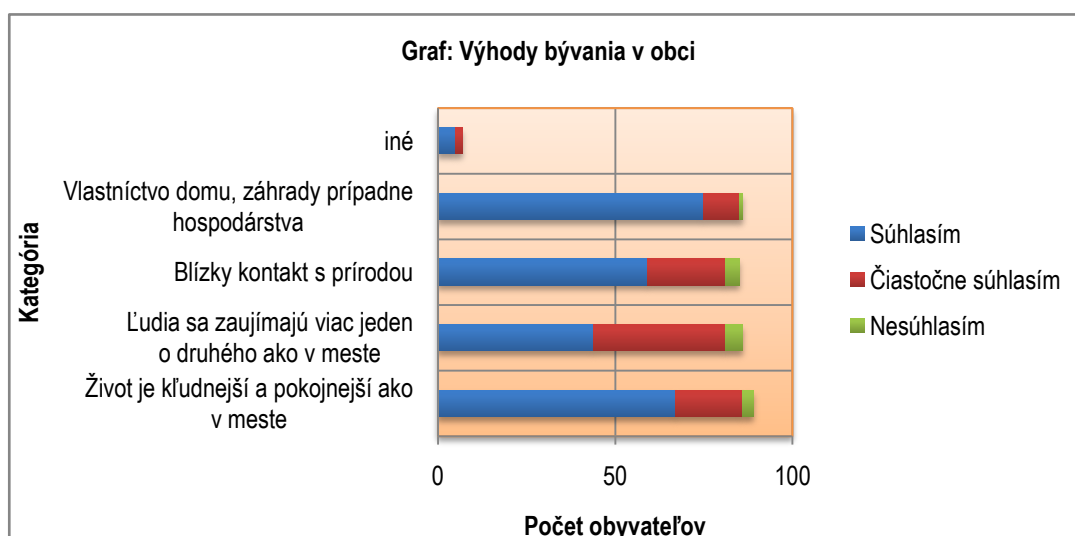
3. POSTOJE A NÁZORY OBČANOV OBCE ČECHYNCE

Program hospodárskeho a sociálneho rozvoja je dokument, na ktorého príprave musia participovať všetci aktéri socio-ekonomického rozvoja vrátane obyvateľov. Poznať požiadavky a potreby obyvateľov vo vzťahu k životným podmienkam v obci je dôležitým momentom v procese tvorby strategickje časti PHSR. Vhodnou formou získavania takýchto informácií je dotazníkový prieskum.

V rámci dotazníkového prieskumu bolo oslovených 100 obyvateľov, čo predstavuje podiel 9,9 % z celkového počtu obyvateľov. Návratnosť dotazníkov bola 90 % (90 kusov). Z celkového počtu respondentov, ktorí sa zúčastnili dotazníkového prieskumu bolo 39 mužov a 51 žien. Z hľadiska veku najviac respondentov bolo vo vekovej kategórii 25 - 34 rokov (30 %) nasledovaná kategóriou 35 – 44 ročných (22,2 %) a 45 – 54 ročných (22, 2 %). Najmenej respondentov bolo zastúpených vo vekovej kategórii menej ako 18 rokov.

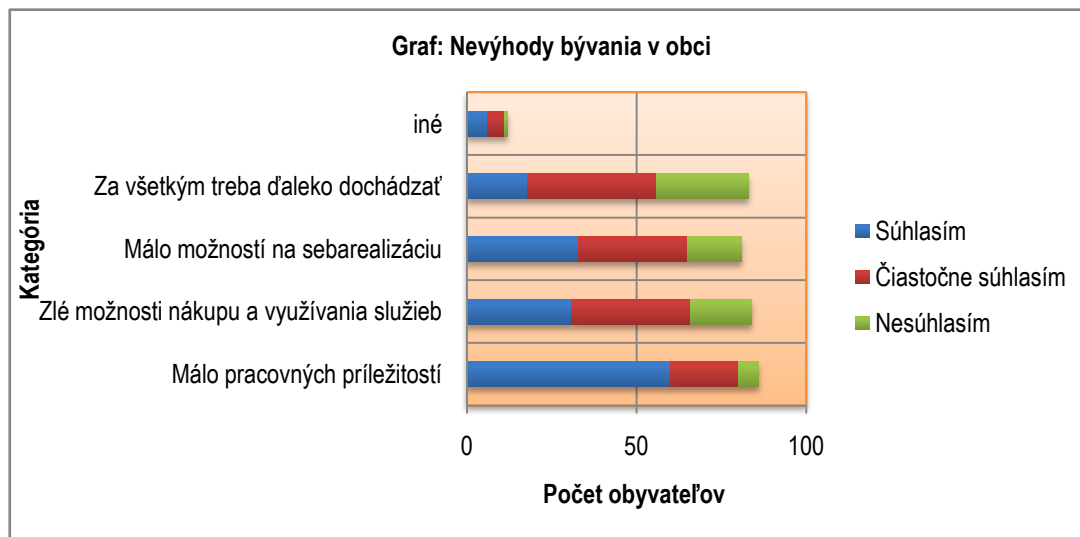
3.1. Obec ako miesto bývania

Jednou zo základných funkcií, ktorú plní obec je obytná funkcia. Bývanie v obci Čechynce prináša jej obyvateľom určité výhody, ale aj nevýhody. Za najdôležitejšiu výhodu bývania v obci považujú jej obyvatelia pokojnejší život v porovnaní so životom v meste a blízky kontakt s prírodou.





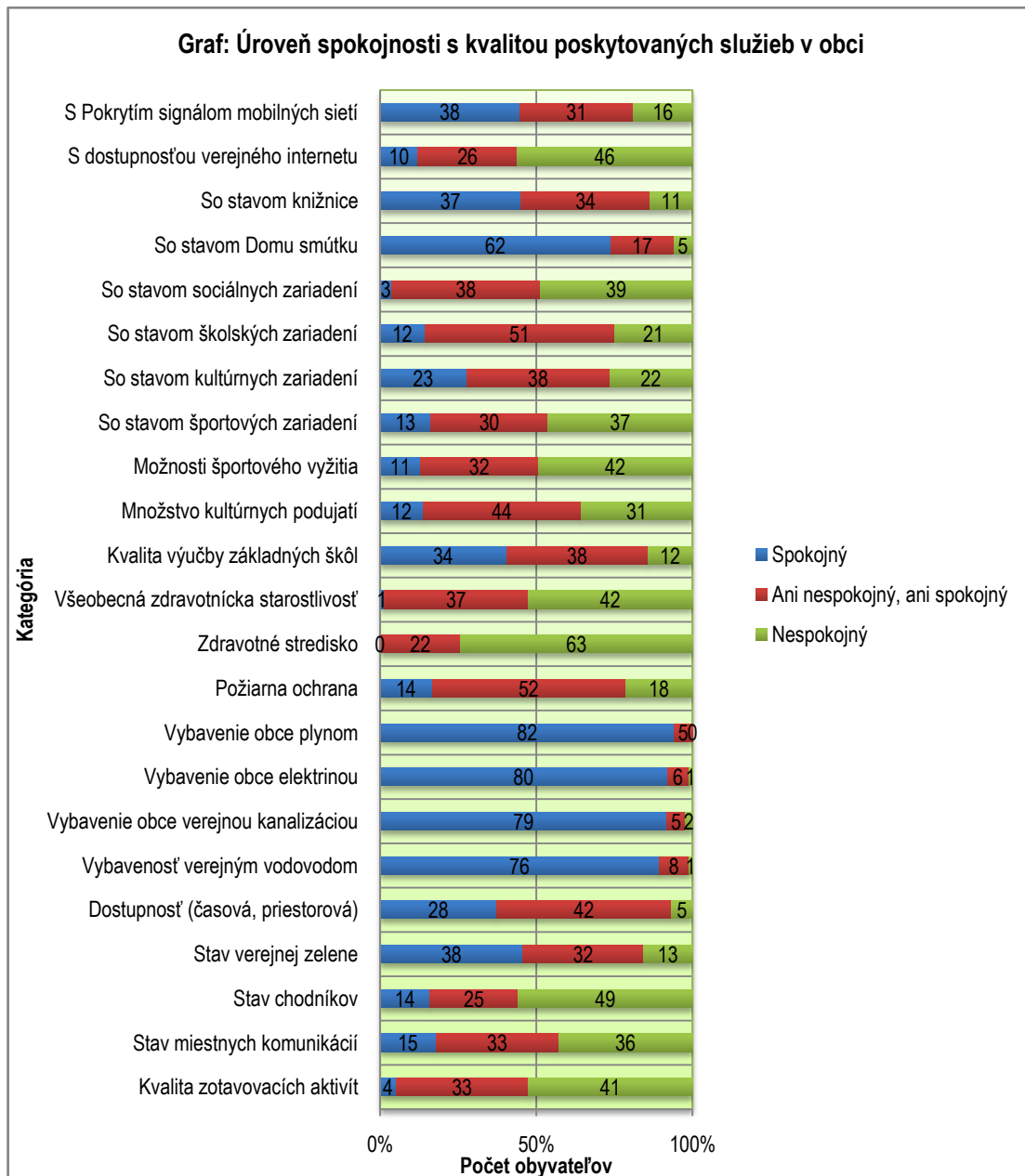
Bývanie v obci však prináša so sebou aj mnohé nevýhody z ktorých za najvýznamnejšiu môžeme považovať nedostatok pracovných príležitostí. Ďalšou výraznou nevýhodou je aj málo možností na seberealizáciu obyvateľov.



3.2. Obec a základné životné potreby

Kvalita a množstvo zariadení a služieb uspokojujúcich životné potreby obyvateľov sú jednou z hlavných príčin obývania určitého priestoru, v ktorom sú takéto zariadenia a služby alokované. Obyvatelia obce Čechynce vyjadrili najväčšiu spokojnosť s vybavením obce plynom, elektrinou, kanalizáciou a verejným vodovodom.

V oblasti sociálnej infraštruktúry kvalitatívnym požiadavkám občanov vyhovuje Dom smútku. Spokojnosť s jeho vybavením a technickým stavom vyjadrilo 68,8 % opýtaných. Ostatné zariadenia sociálnej infraštruktúry nevyhovujú požiadavkám občanov. Najväčšiu nespokojnosť a zároveň najčastejšie sa vyskytujúcou požiadavkou na služby v obci sú služby lekára. V obci nie je zriadené zdravotné stredisko. Nespokojnosť s týmto stavom vyjadrilo až 70 % opýtaných. Medzi ďalšie zariadenia a služby s ktorými sú občania veľmi nespokojní patrí stav chodníkov (54,4 % respondentov), kvalita zotavovacích aktivít a dostupnosť verejného internetu.

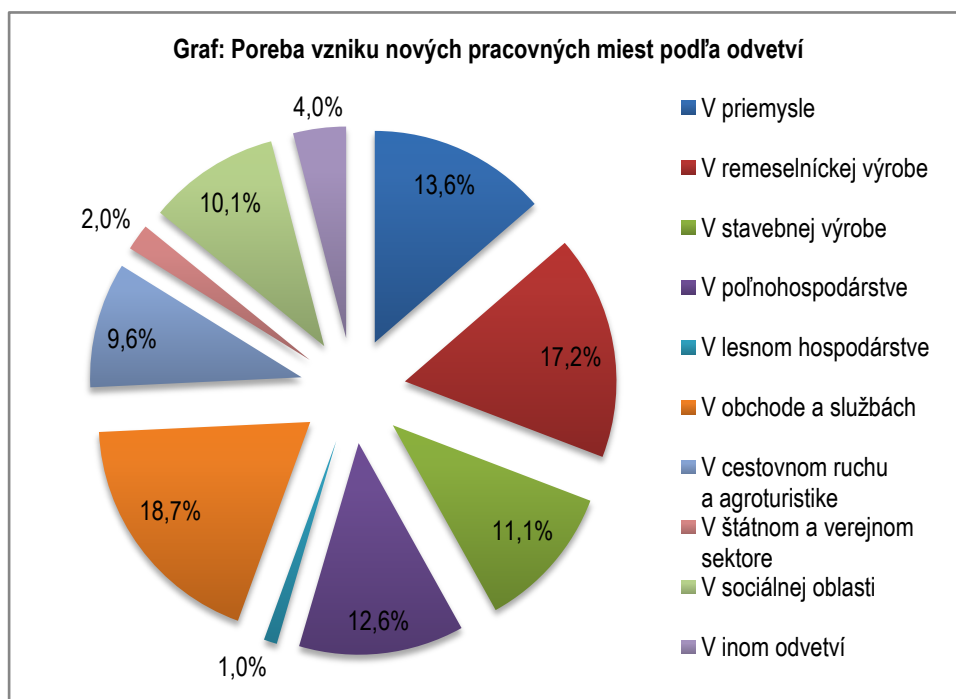


Vo všeobecnosti môžeme konštatovať, že obyvatelia sú vo väčšine prípadov nespokojní s kvalitou zariadení a služieb uspokojujúcich ich základné životné potreby.



3.3. Obec a práca

V obci je alokovaných niekoľko zamestnávateľov, ktorí však nevytvárajú dostatočné množstvo pracovných miest. Je preto potrebné hľadať nové možnosti a smery vytvárania pracovných príležitostí pre občanov obce Čechynce, ale aj pre obyvateľov okolitých obcí. Ako vyplýva z dotazníkového prieskumu s pracovnými možnosťami v obci pre mužov je nespokojných až 51 % opýtaných a s pracovnými možnosťami v obci pre ženy je nespokojných 29 % opýtaných. Hlavné odvetvia hospodárstva v ktorých je potrebný vznik nových pracovných príležitostí občania vidia v obchode a službách 18,7 % na celkovej potrebe vzniku pracovných príležitostí, ďalej v remeselníckej výrobe (17,2 %), v priemysle (13,6 %), poľnohospodárstve (12,6 %) a v stavebnej výrobe (11,1 %).

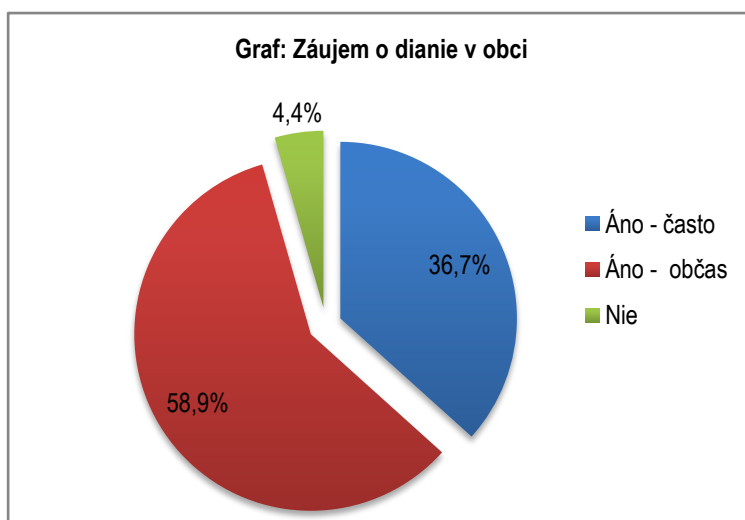


3.4. Obec a sociálny priestor

Priestor obce predstavuje zložitú sieť medziľudských vzťahov a vzájomných kontaktov, ktoré vyplývajú z relatívne malého počtu obyvateľov a určitej uzavretosti, resp. spoločnej identity občanov k svojej obci. Kvalitu sociálneho prostredia výrazne ovplyvňujú najmä susedské vzťahy. Viac ako polovica 65,5 % respondentov označilo svoje susedské vzťahy za dobré a len 3,3 % opýtaných považuje svoje susedské vzťahy za zlé.



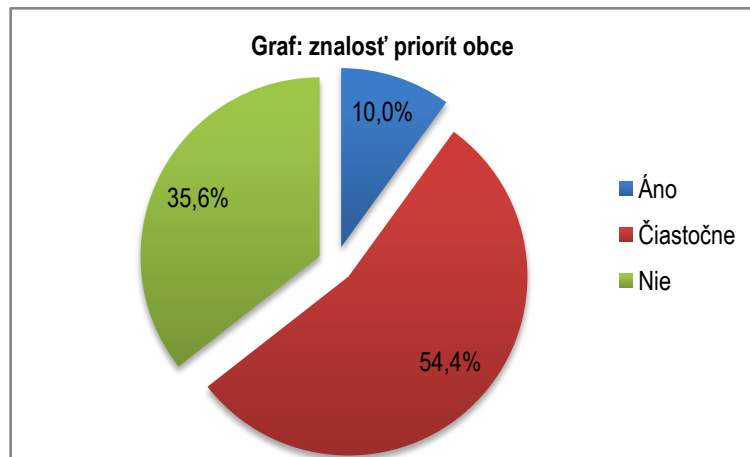
Vo vzťahu obec – občan je dôležité smerovať rozvoj obce k čo najväčšej spokojnosti jej obyvateľov. Aby takéto správne smerovanie rozvoja bolo možné, je potrebné aby sa aj samotní občania zaujímali a dianie vo svojej obci a napomáhali v jej rozvoji. Svoj pravidelný záujem o dianie v obci potvrdilo 36,7 % respondentov. Záujem o dianie v obci sa prejavuje aj prostredníctvom angažovanosti v záujmových spolkoch a združeniach. V tejto oblasti sú značné rezervy, keď len 11 % opýtaných je členom záujmového spolku, alebo združenia.



Významným faktorom podieľajúcim sa na zvyšovaní záujmu o dianie v obci je aj kvalita a rýchlosť prenosu informácií prostredníctvom rôznych informačných kanálov. Najviac informácií obyvatelia získavajú z obecného rozhlasu (23,5 % respondentov) a z úradnej tabule obce (14,2 % respondentov). Medzi ďalšie najčastejšie miesta získavania informácií patrí ulica.

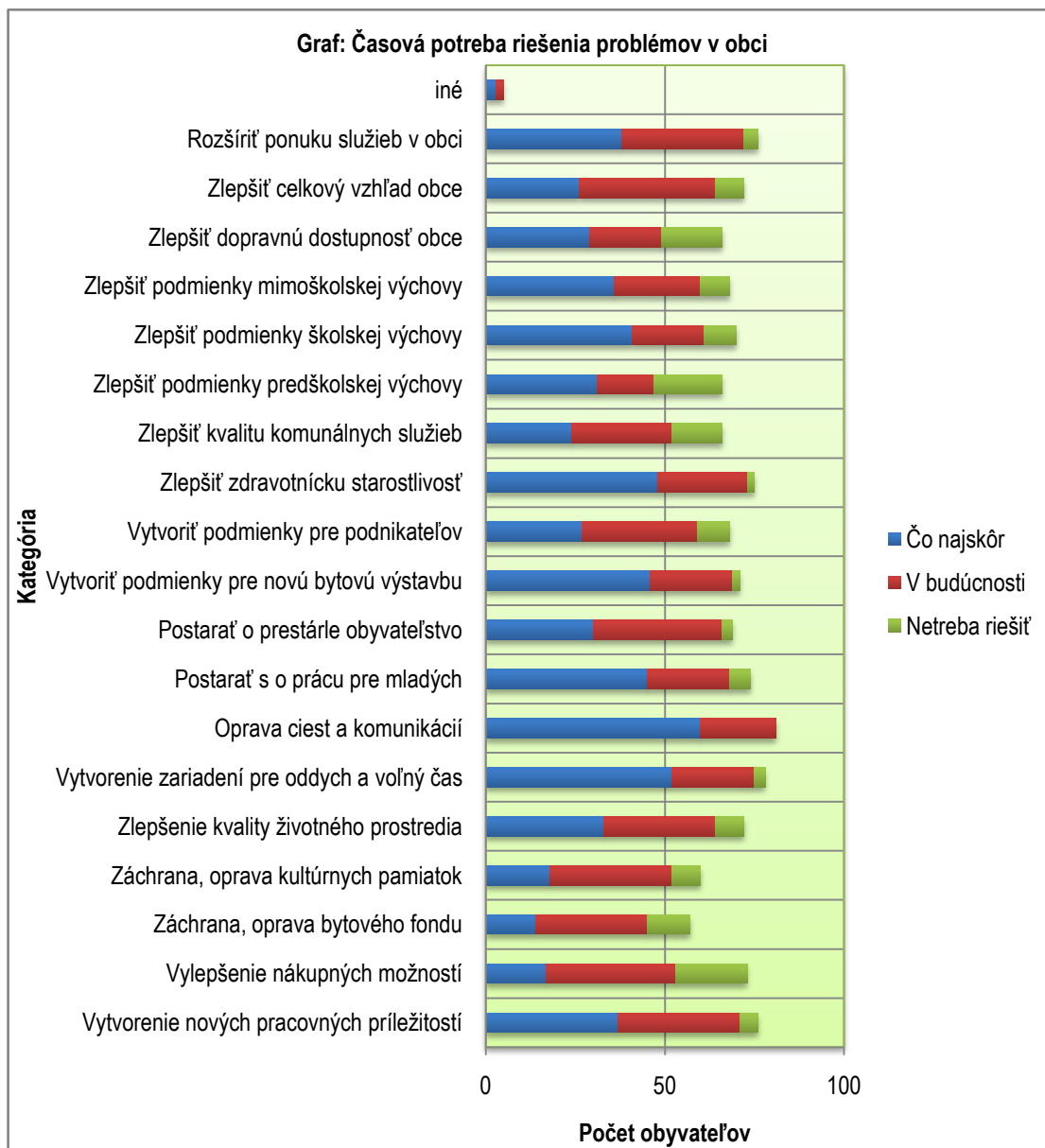
3.5. Obec a jej rozvoj

Predpokladom aktívnej účasti obyvateľov na rozvojových aktivitách obce jej znalosť jej priorít. V tejto oblasti sú značné rezervy keď len 10 % respondentov potvrdilo znalosť priorít obce. Ďalších 54,4 % respondentov pozná tieto priority len čiastočne a 35,6 % ich nepozná vôbec. Túto situáciu môžeme zlepšovať prostredníctvom výberu vhodnejších informačných kanálov a adresnejšej komunikácie.



Cieľom dotazníkového prieskumu bolo tiež zistiť naliehavosť riešenia problémov podľa požiadaviek občanov. Naliehavosť riešenia týchto problémov by mala byť smerodajná pri tvorbe rozvojových zámerov obce. Medzi najzávažnejšie problémy, ktoré je potrebné riešiť čo najskôr patrí **zlepšenie zdravotníckej starostlivosti a vytvorenie nových pracovných príležitostí**. K týmto základným problémom môžeme ešte priradiť: vytvorenie zariadení pre oddych a voľný čas, oprava komunikácií a chodníkov, zlepšenie kvality životného prostredia a celkového vzhľadu obce, rozšírenie ponuky služieb.

Po zlepšení stavu v týchto oblastiach života by mala obec obrátiť svoju pozornosť na opravu kultúrnych pamiatok, zlepšiť kvalitu komunálnych služieb, zlepšiť podmienky v oblasti školskej výchovy a v neposlednom rade je potrebné venovať svoju pozornosť aj vylepšovaniu nákupných možností v obci.



3.6. Záver

Dotazníkový prieskum je jedným zo základných nástrojov získavania informácií od občanov. Postoje, názory a požiadavky obyvateľov vyjadrujú priamy vzťah občana k priestoru v ktorom žije. Preto je potrebné ich skúmanie a zapracovávanie do rozvojových aktivít obce.



4. . NÁVRHOVÁ ČASŤ PROGRAMU HOSPODÁRSKEHO A SOCIÁLNEHO ROZVOJA

4.1. Definovanie strategických cieľov, strom cieľov

Návrhová časť PHSR vychádza z komplexnej analýzy obce a pozostáva z návrhu strategických cieľov, realizáciou ktorých zabezpečíme napĺňanie základnej rozvojovej vízie obce. Formulácia rozvojovej vízie v sebe integruje požiadavky a potreby všetkých aktérov rozvoja obce, teda samosprávy, podnikateľov a predovšetkým samotných občanov na rozvoj svojho územia. Vízia obce je určitá predstava o tom ako má obec v budúcnosti vyzerat', tak aby vytvárala čo najlepšie životné podmienky pre svojich obyvateľov a jej návštevníkov. Programovú štruktúru návrhovej časti programu hospodárskeho a sociálneho rozvoja obce Čechynce tvoria strategické ciele, priority, opatrenia a aktivity, ktoré na seba vzájomne nadväzujú. Úspešnosť napĺňania strategickej vízie obce je podmienená úspešnou realizáciou strategických cieľov a ich priorít prostredníctvom opatrení a aktivít na ich dosiahnutie. Strategické ciele sú najvšeobecnejším vyjadrením dosiahnutia cieľového stavu obsiahnutého v strategickej vízii. Na základe určenia hlavných problémov v obci boli stanovené tieto strategické ciele, realizáciou ktorých môžeme kľúčové problémy v obci minimalizovať:

Cieľ č. 1) *Vybudovaná a dostupná technická a sociálna infraštruktúra, upravené a kvalitné životné prostredie*

Cieľ č. 2) *Rozvoj ľudských zdrojov, rozvoj socio – kultúrneho prostredia, lokálpatriotizmus*

Cieľ č. 3) *Rozvoj služieb a ekonomickej základne obce s dôrazom na využívanie potenciálu územia obce*

Na strategické ciele nadväzujú priority, ako hlavné oblasti smerovania finančnej a organizačnej podpory rozvoja. Každá priorita v sebe agreguje súbor opatrení a aktivít, ktoré predstavujú určitý postup ako zabezpečiť dosiahnutie strategických cieľov



Vízia obce

Obec Čechynce chce byť atraktívnou obcou, v ktorej obyvatelia budú žiť v upravenom a čistom prostredí s komplexne vybudovanou technickou a sociálnou infraštruktúrou a zachovanou duchovno-kultúrnou identitou. Svojim občanom bude poskytovať dostatok pracovných príležitostí, možností bývania a seberealizácie ako aj kultúrneho a športového vyžitia.

4.2. Strategické ciele, priority a opatrenia

Strategické ciele predstavujú istú filozofiu prístupu k riešeniu problémov. Samotné definovanie týchto cieľov však ešte nezabezpečí aby bola naplnená rozvojová vízia, alebo sen občanov o svojej obci. Preto je potrebné vypracovať určitý návod akým spôsobom tieto ciele dosiahneme. K tomuto účelu slúži rozpracovanie strategických cieľov na jednotlivé priority a opatrenia.

Naplnenie vízie obce znamená dosiahnutie týchto cieľov:

Cieľ č. 1. Vybudovaná a dostupná technická a sociálna infraštruktúra, upravené a kvalitné životné prostredie

A) Technická infraštruktúra

Strategický zámer

- *Budovanie a rozvoj technickej infraštruktúry v obci*
- Rozvoj dopravnej infraštruktúry (miestne komunikácie, chodníky pre peších chodcov, cyklochodníky, parkovacie plochy, výbočiská na autobusových zastávkach). Rozvoj občianskej infraštruktúry (rekonštrukcia vodovodu, dobudovanie kanalizácie, rekonštrukcia a rozšírenie verejného osvetlenia, výsadba izolačnej zelene, rekonštrukcia a výsadba parkov, dostupnosť služieb občianskej vybavenosti).
- Blízkosť krajského mesta Nitra, vytvára predpoklad pre zvýšený dopyt po prísťahovaní sa do obce, v rámci trendu sťahovania sa z mesta na vidiek. V tejto súvislosti bude



nevyhnutné vytvoriť podmienky pre rozšírenie zastavaného územia obce rozšírením existujúcej technickej infraštruktúry.

- Pri budovaní infraštruktúry je nevyhnutné klásť dôraz na bezbariérovosť.

B) Sociálna oblasť a zdravotníctvo

Strategický zámer

➤ *Vybudovanie infraštruktúry sociálnych zariadení*

- Pokračujúci trend rastu podielu seniorov na počte obyvateľov musí byť sprevádzaný podmienkami, ktoré umožnia dôstojnejšie prežitie zvyšku života (zmena účelu voľných budov vo vlastníctve obce na vytvorenie zariadení poskytujúcich sociálne služby).

➤ *Zlepšenie úrovne poskytovania zdravotníckych a sociálnych služieb*

- Dostupnosť a zlepšenie úrovne poskytovanej zdravotnej a sociálnej starostlivosti pre všetky vekové kategórie občanov (programy zamerané na prevenciu výskytu civilizačných chorôb).

C) Školstvo a šport

Strategický zámer

➤ *Budovanie a rozvoj školskej infraštruktúry*

- Zabezpečenie všestranného rozvoja detí a mládeže. Zlepšenie technického stavu a vybavenia základnej školy a materskej školy (rekonštrukcia budovy základnej školy, prípadné rozšírenie funkčnosti budovy pre širokú verejnosť).

➤ *Trvalé skvalitňovanie vyváženej ponuky výkonnostného a rekreačného športu*

- Údržba a skvalitnenie športového areálu ako aj príľahlých ihrísk. Komplexná rekonštrukcia futbalového ihriska a príľahlých ihrísk s príslušenstvom. Vytvorenie podmienok na rekonštrukciu a zmenu účelu areálu bývalého kúpaliska. Podpora existujúcich športových podujatí, ako aj vytváranie vhodných podmienok pre rozvoj rôznych druhov športu nielen pre obyvateľov obce.



D) Životné prostredie

Strategický zámer

- *Zachovanie existujúceho dobrého stavu životného prostredia*
- Dôležité je pritom zamerať sa na znižovanie emisií hlavnými zdrojmi znečistenia, ktorými sú domácnosti a prevádzky využívajúce fosílna palivá a motivovať ich na využívanie alternatívnych zdrojov energie. Koncepčné riešenie kanalizácie (odpadové vody, dažďová voda), zníži množstvo znečisťujúcich látok vo vypúšťaných vodách na limitnú úroveň.
- *Skvalitňovanie prírodného prostredia*
- Prírodné prostredie obce, jeho kvalita a čistota, majú priamy dopad na rozvoj obce a okolia vo všetkých oblastiach. Pravidelný monitoring obce a okolia, opatrenia na zvyšovanie motivácie občanov a podnikov na zapojenie sa do separovaného zberu odpadu a vytvorenie podmienok pre zber biologického odpadu sú opatrenia, ktoré zvýšia povedomie občanov a zamedzia vytváraniu divokých skládok v intraviláne a extraviláne obce.
- *Optimalizácia nakladania s odpadmi*
- V súlade s prijatými koncepciami zabezpečiť permanentné znižovanie podielu skladovanej časti odpadov (organizovanie mobilného zberu odpadu, ktorý nie je predmetom separovaného zberu – textil, nebezpečné odpady).
- *Osveta, výchova a informovanosť o stave životného prostredia*
- Eliminácia slabých stránok, neustála osвета, výchova a informovanosť o stave životného prostredia prispeje k zachovaniu existujúceho dobrého stavu životného prostredia a zvyšovaniu jeho kvality (spracovanie koncepcie zabezpečenia informovanosti, poradenstva a prevencie v oblasti ŽP).



Cieľ č. 2. Rozvoj ľudských zdrojov, rozvoj socio – kultúrneho prostredia, lokálpatriotizmus

A) Kultúra a spoločenský život

Strategický zámer

- *Zachovanie kultúrno-historického potenciálu obce*
- Bohatá história je základným prvkom v zachovaní, rozširovaní a budovaní tradícií, folklóru a remesiel na zvýšenie atraktívnosti prostredia .
 - *Vybudovanie a rekonštrukcia infraštruktúry kultúrnych zariadení*
- Pre naplnenie strategického cieľa je dôležitá existencia dôstojných priestorov pre kultúrne aktivity obce.
 - *Rozvoj kultúrnych, a voľnočasových aktivít v nadväznosti na rozvoj cestovného ruchu*
- Prostredníctvom spolupráce (obec, podnikatelia, záujmové združenia) zvýšiť možnosti trávenia voľného času, ale aj vzájomnej komunikácie a celkového zlepšenia života v obci.
 - *Propagácia a organizačné zabezpečenie v oblasti kultúry*
- Priebežná a kreatívna propagácia podujatí má vplyv na imidž obce a tým aj na cestovný ruch (pravidelná aktualizácia web stránky, multimediálne CD obce a mikroregiónu, obecné noviny, plagáty, letáky, informačné brožúry...)

B) Ľudské zdroje

Strategický zámer

- *Rozvoj trhu práce a zvýšenie kvalifikácie a adaptability pracovnej sily*
- Podpora rastu zamestnanosti motivačnými krokmi zo strany zamestnávateľov a zvýšenie flexibility pracovnej sily v regióne a mimo neho. Realizovanie rekvalifikačných kurzov, vzdelávanie marginalizovaných skupín (dlhodobo nezamestnaní, matky na materskej dovolenke..).



Cieľ č. 3. Rozvoj služieb a ekonomickej základne obce s dôrazom na využívanie potenciálu územia obce

Strategický zámer

- *Rozvoj trhu práce a zvýšenie kvalifikácie a adaptability pracovnej sily*
- Zlepšiť podmienky pre rozvoj podnikateľských aktivít, s dôrazom na zvýšenie úrovne zamestnanosti a úrovne a kvality služieb pre obyvateľov obce. V oblasti priemyslu je potrebné okrem zachovania stabilných prvkov výroby všetkými možnými opatreniami podporovať vytváranie nových pracovných príležitostí. Dôležité v prvej fáze je oživenie existujúcich priemyselných zón v juhozápadnej a severovýchodnej časti obce. Vytvorenie nových pracovných príležitostí by významne prispelo k zvýšeniu zamestnanosti a ekonomickej stability (diverzifikácia odvetvovej ekonomickej základne obce, vytvorenie podmienok trvalej udržateľnosti pre malé a stredné podniky).

4.3. Tvorba strategických cieľov

Formulácia strategického cieľa vychádza z predpokladu, že budú vytvorené podmienky pre stabilizáciu, rozvoj a adaptáciu ekonomicky aktívnych a výkonných subjektov. Zvyšovanie výkonnosti hospodárstva na udržateľnej úrovni v dlhodobom horizonte a rast jeho konkurencieschopnosti je považované za prioritu. Zároveň však musia byť vytvorené také podmienky, aby sa nezvyšovali výdavky verejných prostriedkov, ale aby nastala ich konsolidácia za účelom podpory nových rozvojových projektov.

Navrhovaná stratégia vychádza zo strategických prístupov v rámci regionálneho rozvoja, ktoré sú postavené na:

- aktivizácii málo využívaného potenciálu a podpore hospodárskeho rozvoja obce a okolia,
- rozšírení a zvýšení podielu aktivít na úrovni partnerstva,
- aktivizácii nástrojov riadenia verejných výdavkov za účelom ich zníženia.

Súbežne je však potrebné venovať pozornosť aj rozvíjaniu ľudských zdrojov. Hlavným zámerom stratégie v tejto oblasti je zapojenie viacerých subjektov a postup riešenia danej



problematiky v rámci partnerstva. V oblasti vybavenia územia dopravnou infraštruktúrou sa stratégia orientuje hlavne na vybudovanie prepojenia regiónu tak, aby bola zabezpečená napojenosť na dopravné koridory v dostatočnom čase a kvalite. Okrem zlepšenia dopravnej obslužnosti sa pozornosť venuje aj rozvoju informačnej spoločnosti. Stratégia v oblasti životného prostredia je zameraná na zlepšenie situácie zavádzaním nových ekologických metód výroby energie, novým prístupom občanov k ochrane životného prostredia. Stratégia je založená na eliminácii kľúčových disparít, ktoré sú bariérou rozvoja a na využití pozitívnych výhod, ktoré poskytujú príležitosti pre dlhodobý rast. To je možné uskutočniť len na úrovni partnerstva spoluprácou verejného a súkromného sektoru a integrovaným prístupom k riešeniu ekonomických, sociálnych a environmentálnych aspektov.

Dosiahnutie strategického cieľa budú podporovať ciele podľa jednotlivých kľúčových odvetví. Uvedené ciele plne korešponujú s hlavnými cieľmi definovanými v PHSR Nitrianskeho samosprávneho kraja a podporujú jeho naplnenie.

4.4. Financovanie jednotlivých strategických zámerov

Jednou z kľúčových otázok pre realizáciu programu rozvoja kraja je schopnosť obce v priebehu jeho realizácie zaistiť zdroje potrebné na jeho financovanie. Tieto zdroje vznikajú vo viacerých sférach – v súkromnom sektore, verejnej správe, ide tiež o zdroje zahraničné, najmä o prostriedky Európskej únie. Dôležitým zdrojom budú, po dokončení reformy verejnej správy a uskutočnení daňovej reformy, vlastné prostriedky. V dôsledku neexistencie nevyhnutných podkladových údajov pre stanovenie finančného rámca, v ktorom by sa mal program rozvoja v strednodobom horizonte pohybovať, je výška prostriedkov potrebná na realizáciu jednotlivých opatrení a aktivít stanovená len orientačne. Táto časť sa bude konkretizovaná v závislosti od reálneho čerpania finančných príspevkov zo štrukturálnych fondov, možností obecného rozpočtu atď..

Vychádzajúc z vyššie zadefinovaných cieľov, priorít a opatrení a na základe auditu pripravovaných projektových zámerov v réžii samosprávy, podnikateľskej sféry či neziskových a iných organizácií je vypracovaný plán realizácie programu. Definuje, z akých prostriedkov by sa mali tieto zámery realizovať, kto by mal byť žiadateľom, určuje predpokladané časové rámce.



4.5. Programová časť na obdobie piatich rokov

4.5.1. Zoznam opatrení a aktivít

Cieľ č. 1) *Vybudovaná a dostupná technická a sociálna infraštruktúra, upravené a kvalitné životné prostredie*

Cieľ č. 2) *Rozvoj ľudských zdrojov, rozvoj socio – kultúrneho prostredia, lokálpatriotizmus*

Cieľ č. 3) *Rozvoj služieb a ekonomickej základne obce s dôrazom na využívanie potenciálu územia obce*

Prioritná oblasť: cieľ 1. Vybudovaná a dostupná technická a sociálna infraštruktúra, upravené a kvalitné životné prostredie

Opatrenie 1.1.	Rozvoj technickej infraštruktúry v obci
Aktivita 1.1.1.	Úprava miestnych komunikácií a výstavba chodníkov
Aktivita 1.1.2.	Rozšírenie intravilánu obce vzhľadom na potenciálnu výstavbu IBV, rozšírením existujúcej infraštruktúry
Aktivita 1.1.3.	Výstavba obecného nájomného bytového domu
Opatrenie 1.2.	Rozvoj Sociálnej oblasti a zdravotníctvo
Aktivita 1.2.1.	Rekonštrukcia bývalej Materskej školy na dom sociálnych služieb
Opatrenie 1.3.	Rozvoj školskej oblasti a športu
Aktivita 1.3.1.	Rekonštrukcia a prístavba, modernizácia Základnej školy

Prioritná oblasť: cieľ 2. Rozvoj ľudských zdrojov, rozvoj socio – kultúrneho prostredia, lokálpatriotizmus

Opatrenie 2.1.	Propagácia a organizačné zabezpečenie v oblasti kultúry
Aktivita 2.1.1.	Pravidelná aktualizácia web stránky
Aktivita 2.1.2.	Propagácia spoločenských a kultúrnych podujatí v médiách
Aktivita 2.1.3.	Podpora spoločenských organizácií a folklórnych súborov
Opatrenie 2.2.	Rozvoj trhu práce a zvýšenie kvalifikácie a adaptability pracovnej sily
Aktivita 2.2.1.	Organizovanie vzdelávacích aktivít pre marginalizované skupiny obyvateľstva
Aktivita 2.2.2.	Podpora vzdelávacích aktivít pre začínajúcich podnikateľov
Aktivita 2.2.3.	Organizovanie workshopov a pracovných školení pre zamestnancov samosprávy



Prioritná oblasť: cieľ 3. Rozvoj služieb a ekonomickej základne obce s dôrazom na využívanie potenciálu územia obce

Opatrenie 3.1.	Spolupráca a projektová koordinácia s ďalšími obcami v susedstve, cezhraničná spolupráca
Aktivita 3.1.1.	Vytváranie partnerstiev
Aktivita 3.1.2.	Podpora aktivít v rámci regionálnych združení
Aktivita 3.1.3.	Aktívna účasť na veľtrhoch a výstavách cestovného ruchu
Aktivita 3.1.4.	Začlenenie obce do euroregionálnych združení

4.5.2. Finančné zabezpečenie realizácie aktivít programu

Prioritná oblasť: cieľ 1.

Opatrenie 1.1. Rozvoj technickej infraštruktúry v obci		
		Plánované zdroje financovania
Aktivita 1.1.1.	Úprava miestnych komunikácií a výstavba chodníkov	rozpočet obce, štátna dotácia, fondy EÚ
Aktivita 1.1.2.	Rozšírenie intravilánu obce vzhľadom na potenciálnu výstavbu IBV, rozšírením existujúcej infraštruktúry	rozpočet obce, podnikateľské subjekty, úver, fondy EÚ
Aktivita 1.1.3.	Výstavba obecného nájomného bytového domu	rozpočet obce, štátna dotácia zo ŠFRB, úver
Opatrenie 1.2. Rozvoj sociálnej oblasti a zdravotníctvo		
		Plánované zdroje financovania
Aktivita 1.2.1.	Rekonštrukcia bývalej Materskej školy na dom sociálnych služieb	rozpočet obce, štátna dotácia, fondy EÚ
Opatrenie 1.3. Rozvoj školskej oblasti a športu		
		Plánované zdroje financovania
Aktivita 1.3.1.	rekonštrukcia a prístavba, modernizácia Základnej školy	rozpočet obce, štátna dotácia, úver



Prioritná oblasť: cieľ 2.

Opatrenie 2.1. Propagácia a organizačné zabezpečenie v oblasti kultúry		
		Plánované zdroje financovania
Aktivita 2.1.1.	Pravidelná aktualizácia web stránky	rozpočet obce, štátna dotácia, fondy EÚ
Aktivita 2.1.2.	Propagácia spoločenských a kultúrnych podujatí v médiách	rozpočet obce, podnikateľské subjekty, úver
Aktivita 2.1.3.	Podpora spoločenských organizácií a folklórnych súborov	rozpočet obce, podnikateľské subjekty, úver
Opatrenie 2.2. Rozvoj trhu práce a zvýšenie kvalifikácie a adaptability pracovnej sily		
		Plánované zdroje financovania
Aktivita 2.2.1.	Organizovanie vzdelávacích aktivít pre marginalizované skupiny obyvateľstva	rozpočet obce, štátna dotácia, fondy EÚ
Aktivita 2.2.2.	Podpora vzdelávacích aktivít pre začínajúcich podnikateľov	rozpočet obce, štátna dotácia, fondy EÚ
Aktivita 2.2.3.	Organizovanie workshopov a pracovných školení pre zamestancov samosprávy	rozpočet obce, štátna dotácia, fondy EÚ

Prioritná oblasť: cieľ 3.

Opatrenie 3.1. Spolupráca a projektová koordinácia s ďalšími obcami v susedstve, cezhraničná spolupráca		
		Plánované zdroje financovania
Aktivita 3.1.1.	Vytváranie partnerstiev	rozpočet obce, štátna dotácia, fondy EÚ
Aktivita 3.1.2.	Podpora aktivít v rámci regionálnych združení	rozpočet obce, podnikateľské subjekty, úver
Aktivita 3.1.3.	Aktívna účasť na veľtrhoch a výstavách cestovného ruchu	rozpočet obce, štátna dotácia, fondy EÚ
Aktivita 3.1.4.	Začlenenie obce do euroregionálnych združení	rozpočet obce, podnikateľské subjekty, úver



4.5.3. Akčný plán na obdobie piatich rokov

V Akčnom pláne je uvedené obdobie realizácie aktivít a plánovaný rozpočet v tis. Sk.

Plánované obdobie		2008	2009	2010	2011	2012	Plánovaný zdroj financovania
Predpokladaný termín realizácie							
Opatrenie 1.1. Rozvoj technickej infraštruktúry v obci							
Aktivita 1.1.1.	Úprava miestnych komunikácií a výstavba chodníkov	9000	9000	9000			podnikateľské subjekty, Program rozvoja vidieka SR
Aktivita 1.1.2.	Rozšírenie intravilánu obce vzhľadom na potenciálnu výstavbu IBV, rozšírením existujúcej infraštruktúry	3000	3000	3000			podnikateľské subjekty, úver, rozpočet obce, Program rozvoja vidieka SR
Aktivita 1.1.3.	Výstavba obecného nájomného bytového domu	15000	15000				rozpočet obce, štátna dotácia zo ŠFRB, úver
Opatrenie 1.2. Rozvoj Sociálnej oblasti a zdravotníctvo							
Aktivita 1.2.1.	rekonštrukcia bývalej Materskej školy na dom sociálnych služieb	10000	10000	10000			podnikateľské subjekty, úver, rozpočet obce, Program rozvoja vidieka SR
Opatrenie 1.3. Rozvoj školskej oblasti a športu							
Aktivita 1.3.1.	rekonštrukcia a prístavba, modernizácia Základnej školy	4000	4000	4000			rozpočet obce, štátna dotácia, úver

Plánované obdobie		2008	2009	2010	2011	2012	Plánovaný zdroj financovania
Predpokladaný termín realizácie							
Opatrenie 2.1. Propagácia a organizačné zabezpečenie v oblasti kultúry							
Aktivita 2.1.1.	Pravidelná aktualizácia web stránky						rozpočet obce, štátna dotácia, fondy EÚ
Aktivita 2.1.2.	Propagácia spoločenských a kultúrnych podujatí v médiách						rozpočet obce, podnikateľské subjekty, úver
Aktivita 2.1.3.	Podpora spoločenských organizácií a folklórnych súborov						rozpočet obce, podnikateľské subjekty, úver
Opatrenie 2.2. Rozvoj trhu práce a zvýšenie kvalifikácie a adaptability pracovnej sily							
Aktivita 2.2.1.	Organizovanie vzdelávacích aktivít pre marginalizované skupiny obyvateľstva						rozpočet obce, štátna dotácia, fondy EÚ
Aktivita 2.2.2.	Podpora vzdelávacích aktivít pre začínajúcich podnikateľov						rozpočet obce, štátna dotácia, fondy EÚ
Aktivita 2.2.3.	Organizovanie workshopov a pracovných školení pre zamestnancov samosprávy						rozpočet obce, štátna dotácia, fondy EÚ



Plánované obdobie		2008	2009	2010	2011	2012	Plánovaný zdroj financovania
Predpokladaný termín realizácie							
Opatrenie 3.1. Spolupráca a projektová koordinácia s ďalšími obcami v susedstve, cezhraničná spolupráca							
Aktivita 3.1.1.	Vytváranie partnerstiev						rozpočet obce, štátna dotácia, fondy EÚ
Aktivita 3.1.2.	Podpora aktivít v rámci regionálnych združení						rozpočet obce, podnikateľské subjekty, úver
Aktivita 3.1.3.	Aktívna účasť na veľtrhoch a výstavách cestovného ruchu						rozpočet obce, štátna dotácia, fondy EÚ
Aktivita 3.1.4.	Začlenenie obce do euroregionálnych združení						rozpočet obce, podnikateľské subjekty, úver

Po schválení PHSR nastáva vlastná realizácia PHSR, jeho opatrení a úloh. Uskutočnenie aktivít uvedených v PHSR predpokladá určité finančné a administratívne zabezpečenie.

4.6. Finančné zabezpečenie PHSR

Finančné vyčíslenie jednotlivých aktivít sa v PHSR uvádza pri väčšine opatrení a aktivít, potrebných na naplnenie cieľov programu. Tie sú stanovené odhadom, konečné rozpočty budú súčasťou vykonávacích plánov. Pri schvaľovaní financovania jednotlivých úloh, vyplývajúcich z aktivít, sa bude prihliadať na ich dôležitosť a dopad na hospodársky a sociálny rozvoj obce. Viaceré úlohy sa môžu realizovať v rámci bežnej prevádzky samosprávy, mnohé však vyžadujú náročnejšie finančné a personálne zdroje a spoluprácu s inými subjektami.

Potenciálne zdroje na realizáciu opatrení a úloh PHSR sú:

- vlastné zdroje – rozpočet obce,
- bankové úvery,
- štátne dotácie z účelových fondov,
- dotácie z výťažku lotérií,
- financie z Národných projektov (MPSVR, úrady práce sociálnych vecí a rodiny),
- štrukturálne fondy,
- nadácie, neinvestičné fondy,



- účelové fondy zahraničných zastupiteľstiev v SR (holandské, americké, kanadské,...),
- Svetová banka,
- sponzoring podnikateľov, firiem, bankového sektora, súkromných osôb,
- združovanie prostriedkov verejnej a neverejnej sféry, atď.

Štruktúra uvedených zdrojov bude závisieť na aktuálnej finančnej situácii obce ako aj na spoločensko-ekonomických podmienkach.

Na základe Rozhodnutia ministra výstavby a regionálneho rozvoja SR č. 3/2007 zo 6. júna 2007, boli jednotlivé obce zaradené do pólov rastu pre potreby Národného strategického referenčného rámca pre roky 2007 – 2013. Obec Čechynce bola týmto rozhodnutím zaradená medzi obce ležiace v záujmovom území inovačného pólu rastu, podporované z EAFRD. Na základe tohto zaradenia môže obec prioritne využívať pre realizáciu svojich projektových zámerov, prostriedky z **Programu rozvoja vidieka 2007 – 2013** v gescii Ministerstva pôdohospodárstva SR a nemôže sa uchádzať o podporu z Regionálneho operačného programu. Programu rozvoja vidieka oprávnených žiadateľov ako: *Obce nezaradené do pólov rastu s výnimkou dohodnutého počtu obcí zahŕňajúcich rómske osídlenia, ktoré budú riešené v rámci Regionálneho operačného programu.*

Program rozvoja vidieka rieši vo svojom zameraní prioritu Zlepšenie kvality života vo vidieckych oblastiach, uvedená priorita sa delí na opatrenia, ktoré sa svojou funkčnosťou venujú riešeniu projektových zámerov obcí v oblasti investičných aktivít.

Najdôležitejším opatrením Programu rozvoja vidieka 2007 - 2013 pre obce je opatrenie 3.4. Obnova a rozvoj obcí, občianskej vybavenosti a služieb.

Opatrenie. Obnova a rozvoj obcí, občianskej vybavenosti a služieb

Cieľom opatrenia je Zlepšenie základných služieb a rozvoj investícií a tým zabezpečenie vyššej atraktivity vidieckych oblastí, zlepšenie kvality života vo vidieckych oblastiach. Opatrenie 3.4. sa člení na dve podopatrenia :

3.4.1. Základné služby pre vidiecke obyvateľstvo

3.4.2. Obnova a rozvoj obcí



Oprávnené činnosti pre podopatrenie 3.4.1.:

- rekonštrukcia a modernizácia rekreačných zón;
- výstavba, rekonštrukcia a modernizácia cyklotrás, náučných chodníkov, detských a športových ihrísk (vrátane krytých), tržníc (vrátane krytých), amfiteátrov, autobusových zastávok a pod.;
- rekonštrukcia a modernizácia obecných stavieb a objektov spoločenského významu vrátane ich okolia (okrem stavieb a budov evidovaných na MK SR v registri nehnuteľných kultúrnych pamiatok a lokalít UNESCO).

Oprávnené činnosti pre podopatrenie 3.4.2.:

- príprava programov hospodárskeho a sociálneho rozvoja obcí;
- rekonštrukcia a modernizácia vodovodov a kanalizácie;
- rekonštrukcia a modernizácia miestnych ciest, lávok, mostov;
- rekonštrukcia a modernizácia chodníkov, verejného osvetlenia, verejných priestranstiev a parkov.

5. ZÁVER

PHSR obce Čechynce je strategický strednodobý dokument, ktorý určuje víziu rozvoja obce, prioritné rozvojové oblasti a strategické ciele ich naplnenia. Tento dokument je základným východiskom pre spracovanie ďalších materiálov rozvoja jednotlivých oblastí života obce.

PHSR je otvoreným dokumentom, ktorý bude pravidelne polročne vyhodnocovaný a aktualizovaný na zasadnutiach obecného zastupiteľstva.

Predmetný PHSR obce Čechynce bol schválený na zasadnutí obecného zastupiteľstva dňa:

.....



Zoznam použitých skratiek

ČOV – Čistiareň odpadových vôd

EA – Ekonomicky aktívne obyvateľstvo

EÚ – Európska únia

KD – Kultúrny dom

MŠ – Materská škola

OcÚ – Obecný úrad

PHSR – Program hospodárskeho a sociálneho rozvoja

SR – Slovenská republika

TJ – Telovýchovná jednota

TKO – Tuhý komunálny odpad

TTP – Trvalé trávne porasty

VÚC - Vyšší územný celok

ZŠ – Základná škola

EAFRD – Európsky poľnohospodársky fond pre rozvoj vidieka

MK – Ministerstvo kultúry